

SEZNAM PŘÍLOH KOMPLETNÍHO ELABORÁTU:

I. NÁVRH ÚZEMNÍHO PLÁNU

Textová část

Grafická část

I.2.a) - Výkres základního členění území	1:5 000
I.2.b) - Hlavní výkres - urbanistická koncepce a doprava	1:5 000
I.2.c) - Hlavní výkres - koncepce technické infrastruktury	1:5 000
I.2.d) - Výkres veřejně prospěšných staveb, opatření a asanací	1:5 000

II. ODŮVODNĚNÍ NÁVRHU ÚZEMNÍHO PLÁNU

Textová část

Grafická část

II.2.a) - Koordinační výkres	1:5 000
II.2.b) - Výkres širších vztahů	1:50 000
II.2.c) - Výkres předpokládaných záborů půdního fondu	1:5 000

III. VYHODNOCENÍ VLIVŮ NÁVRHU ÚZEMNÍHO PLÁNU NA UDRŽITELNÝ ROZVOJ ÚZEMÍ

Textová část

- **příloha A.** Vyhodnocení vlivu návrhu územního plánu Slatina na životní prostředí

II. ODŮVODNĚNÍ NÁVRHU ÚZEMNÍHO PLÁNU SLATINA

ODŮVODNĚNÍ NÁVRHU ÚZEMNÍHO PLÁNU SLATINA OBSAHUJE:

1. Textová část odůvodnění návrhu územního plánu	str.
a) Důvody pro pořízení územního plánu, podklady, které byly při zpracování použity.....	1
a)1. Důvody pro pořízení územního plánu.....	1
a)2. Použité podklady.....	1
b) Vyhodnocení koordinace využívání území z hlediska širších vztahů v území.....	3
c) Vyhodnocení splnění požadavků zadání.....	5
d) Výčet záležitostí nadmístního významu, které nejsou řešeny v zásadách územního rozvoje.....	10
e) Vyhodnocení předpokládaných důsledků navrhovaného řešení na zemědělský půdní fond a pozemky určené k plnění funkce lesa.....	10
e)1. Kvalita zemědělské půdy.....	11
e)2. Zábor zemědělské a lesní půdy.....	12
e)3. Posouzení záboru zemědělských pozemků.....	12
Tab.1. Předpokládané odnětí půdy podle funkčního členění ploch.....	13
Tab.2. Předpokládané odnětí půdy ze ZPF.....	13
f) Komplexní zdůvodnění přijatého řešení.....	14
f)1. Vymezení zastavěného území.....	14
f)2. Koncepce rozvoje území obce, ochrany a rozvoje jeho hodnot.....	14
Sociodemografické a hospodářské podmínky rozvoje obce.....	14
Ochrana a rozvoj hodnot v území.....	21
f)3. Urbanistická koncepce, vymezení zastavitelných ploch a systému sídelní zeleně.....	26
f)4. Veřejná infrastruktura.....	29
Doprava.....	29
Vodní hospodářství.....	32
Energetika.....	34
Spoje.....	35
Nakládání s odpady.....	36
Občanské vybavení.....	36
Veřejná prostranství.....	37
f)5. Koncepce uspořádání krajiny, ÚSES.....	38
Koncepce uspořádání krajiny.....	38
Vodní toky a plochy.....	39
Územní systém ekologické stability.....	40
f)6. Zdůvodnění stanovení ploch s jiným způsobem využití.....	43
f)7. Podmínky pro využití ploch s rozdílným způsobem využití.....	43
f)8. Veřejně prospěšné stavby.....	45
f)9. Limity a omezení ve využití území, zásahy do limitů vyplývající z řešení územního plánu.....	46
g) Vyhodnocení účelného využití zastavěného území a vyhodnocení potřeby vymezení zastavitelných ploch.....	48
h) Zpráva o vyhodnocení vlivů na udržitelný rozvoj území obsahující základní informace o výsledcích tohoto vyhodnocení včetně výsledků vyhodnocení vlivů na životní prostředí...50	50
i) Výsledek přezkoumání územního plánu.....	51

i)1. Vyhodnocení souladu územního plánu s politikou územního rozvoje a s územně plánovací dokumentací vydanou krajem.....	51
i)2. Vyhodnocení souladu územního plánu s cíli a úkoly územního plánování, zejména s požadavky na ochranu architektonických a urbanistických hodnot v území a požadavky na ochranu nezastavěného území.....	51
i)3. Vyhodnocení souladu územního plánu s požadavky stavebního zákona a jeho prováděcích právních předpisů.....	51
i)4. Vyhodnocení souladu územního plánu s požadavky zvláštních právních předpisů a se stanovisky dotčených orgánů podle zvláštních předpisů, popřípadě s výsledkem řešení rozporů.....	51
j) Stanovisko krajského úřadu podle § 50 odst. 5 stavebního zákona.....	51
k) Sdělení, jak bylo stanovisko podle § 50 odst. 5 stavebního zákona zohledněno.....	52
l) Rozhodnutí o námítkách.....	52
m) Vyhodnocení připomínek.....	52
2. Grafická část odůvodnění návrhu územního plánu.....	53
II.2.a) Koordinační výkres – 1:5 000	
II.2.b) Výkres širších vztahů – 1:50 000	
II.2.c) Výkres předpokládaných záborů půdního fondu – 1:5 000	

a) DŮVODY PRO POŘÍZENÍ ÚZEMNÍHO PLÁNU, PODKLADY, KTERÉ BYLY PŘI ZPRACOVÁNÍ POUŽITY

a)1. DŮVODY PRO POŘÍZENÍ ÚZEMNÍHO PLÁNU

Pro obec Slatina byl zpracován územní plán obce schválený dne 26.6.2002, zpracovatel Ing.arch. Karel Zeman. Změna č.1 ÚP byla schválena dne 28.12.2006, změna č.2 byla vydána opatřením obecné povahy dne 8.6.2010. Změna č. 3, která spočívá pouze v návrhu plochy pro rozhlednu, se v současné době projednává. Zpracovatelem všech změn byl Atelier Archplan Ostrava, s.r.o..

V průběhu let se vyskytly nové požadavky na využití území obce a navíc od 1.1.2007 vstoupil v platnost nový stavební zákon, který má jiné požadavky na obsah a formu územně plánovací dokumentace. Z těchto důvodů zastupitelstvo obce rozhodlo o zahájení prací na novém územním plánu a dne 8.6.2010 schválilo pořízení nového územního plánu.

Dne 3.10.2012 schválilo Zastupitelstvo obce Slatina zadání územního plánu.

a)2. POUŽITÉ PODKLADY

Pro zhotovení územního plánu byly použity následující podklady (další jsou jmenovány přímo v příslušných kapitolách textu):

- Zadání územního plánu, schválené Zastupitelstvem obce Slatina dne 3.10.2012
- Politika územního rozvoje ČR 2008 schválená usnesením Vlády České republiky č.929 ze dne 20.7.2009
- Zásady územního rozvoje Moravskoslezského kraje vydané Zastupitelstvem Moravskoslezského kraje dne 22.12.2010 usnesením č. 16/1426
- Aktualizace nadregionálního a regionálního systému ekologické stability na území MS kraje – (Ageris, Brno, 11/2007)
- Koncepce rozvoje dopravní infrastruktury Moravskoslezského kraje - vyhodnocení rozvojového dokumentu (UDI Morava s.r.o., Dopravní projektování s.r.o., 7/2008, schválena usnesením zastupitelstva MS kraje č.24/2096 ze dne 26.6.2008)
- Koncepce rozvoje cyklistické dopravy na území Moravskoslezského kraje (Dopravní projektování s.r.o., Ostrava, 3/2006, schválena usnesením zastupitelstva MS kraje č.17/1486 ze dne 26.4.2007)
- Koncepční rozvojový dokument pro plánování v oblasti vod (Povodí Odry, s.p., 2003)
- Krajský program snižování emisí Moravskoslezského kraje (vydán nařízením MS kraje č.1/2004 ze dne 20.5.2004) včetně Aktualizace programu snižování emisí Moravskoslezského kraje (2010)
- Krajský integrovaný program ke zlepšení kvality ovzduší Moravskoslezského kraje (nařízení č.1/2009 MS kraje, kterým se program vydává, nabylo účinnosti dne 30.4.2009)
- Územní energetická koncepce (Tebodin Czech republic, s.r.o., 11/2003, vzato na vědomí radou kraje dne 20.5.2004) včetně Vyhodnocení naplňování Územní energetické koncepce (10/2009)
- Plán odpadového hospodářství Moravskoslezského kraje (schválen usnesením zastupitelstva MS kraje č.25/1120/1 ze dne 30.9.2004, závazná část vydána Obecně závaznou vyhláškou MS kraje č.2/2004, která byla změněna Obecně závaznou vyhláškou MS kraje č.3/2010 ze dne 23.6.2010)

- Koncepce strategie ochrany přírody a krajiny (schválena usnesením zastupitelstva MS kraje č.5/298/1 ze dne 23.6.2005)
- Plán rozvoje vodovodů a kanalizací Moravskoslezského kraje, včetně aktualizací č.1 až č.5 (schválen usnesením zastupitelstva MS kraje v září 2004)
- Koncepce pro opatření na ochranu před povodněmi v ploše povodí na území Moravskoslezského kraje (Ekotoxa Opava, s.r.o., 9/2005)
- Strategie rozvoje kraje na léta 2009-2016 (Agentura pro regionální rozvoj, a.s.)
- Program rozvoje Moravskoslezského kraje na období 2010-2012 (Agentura pro regionální rozvoj, a.s.)
- Marketingová strategie rozvoje cestovního ruchu v turistickém regionu Severní Moravy a Slezska na léta 2009 - 2013 (Agentura pro regionální rozvoj, a.s., 7/2009)
- Koncepce rozvoje zemědělství a venkova (Ekotoxa Opava, s.r.o., 11/2005)
- Bílá kniha - investiční stavby na silniční síti II. a III. tříd Moravskoslezského kraje, aktualizace 11/2010 (Správa silnic MS kraje, p.o.)
- Plán oblasti povodí Odry 2010-2015 (Poyry Environment a.s., schválen Zastupitelstvem MS kraje dne 14.10.2009, závazná část vydána nařízením MSK č.1/2010 ze dne 2.6.2010)
- Akční plány ke strategickým hlukovým mapám
- Střednědobý plán rozvoje sociálních služeb v Moravskoslezském kraji na léta 2010-2014 (schválen usnesením zastupitelstva kraje č. 13/1209 dne 22.9.2010)
- Socioekonomický atlas Moravskoslezského kraje (L.Hruška a kolektiv, 2012)
- Digitalizovaná, aktuální katastrální mapa
- Ortofotomapa řešeného území
- Digitální topologicko vektorová data ZABAGED
- Informace Obecního úřadu, včetně údajů o vydaných dosud nerealizovaných územních rozhodnutích, o podnikatelských aktivitách v obci, o památkách místního významu, o dopravní infrastruktuře
- Záměry občanů (shromáždila obec)
- Údaje o funkčním využití území a ploch, byly získány pochůzkou v terénu
- Podklady o technické infrastruktuře - vodovodu, kanalizaci, vedení el. energie (poskytla obec, aktualizováno dle ÚAP)
- Turistické mapy
- Katastrální mapa se zákresem intravilánu z r. 1966
- Výsledky celostátního sčítání dopravy 2010 (ŘSD ČR, 2011)
- Údaje o ložiscích surovin, starých důlních dílech, svahových deformacích (z registrů MŽP ČR - Geofondu, aktualizováno dle ÚAP)
- Mapa radonového indexu (<http://nts2.cgu.cz>)
- Územně analytické podklady ORP Bílovec - aktualizace 2012 (Ing. Darja Vavříková, DIGIS s.r.o., 12/2012) - bonitní půdně ekologické jednotky, investice do půdy (odvodnění), podklady o technické infrastruktuře, limity využití území - ochranná pásma a další omezení ve využití území
- Územní plán obce Slatina (Ing.arch. Karel Zeman, schválen 26.6.2002, včetně změn č.1, 2 a rozpracované změny č.3)
- Generel územních systémů ekologické stability Bílovecko (ing. Jarmila Paciorková, 8/1995)
- Strategie rozvoje mikroregionu Bílovecko (Třanovice služby o.p.s. 2001)

- OÚ Slatina, Nový Svět - pod rybníkem, kanalizace a přečerpávání - studie (Koneko Ostrava, 12/1993)
- Územní plány okolních obcí – Bílovec, Skřipov, Tísek

b) VYHODNOCENÍ KOORDINACE VYUŽÍVÁNÍ ÚZEMÍ Z HLEDISKA ŠIRŠÍCH VZTAHŮ V ÚZEMÍ

Sídelní struktura širšího regionu, druh a intenzita vazeb, přirozená dělba funkcí sídel do značné míry předurčují jak rozvoj řešeného území tak i širšího regionu. Vnější faktory (z územního i sociálně ekonomických hledisek) jsou pak zdrojem příležitostí i ohrožení.

Obec Slatina patří mezi středně velké obce, je tvořena jediným katastrálním územím se dvěma oddělenými sídly (Slatina a Nový Svět). Je součástí přirozeného spádového obvodu města Bílovec. Významné vazby má i na město Ostravu, Klimkovice a Studénku.

Převažujícími funkcemi řešeného území jsou funkce obytná, částečně výrobní a omezeně i obslužná, dopravní a rekreační. Obyvatelstvo obce vykazuje značnou sociální soudržnost, projevující se i v kulturním životě a spolkové činnosti. Obec se v posledních letech rozvíjí, jedním z širších pozitivních impulsů je rozvoj průmyslové zóny Mošnov či realizace dálnice D 47. Na území obce se částečně projevují suburbanizační tendence měst z okolí, zejména Ostravy.

Tab. Základní ukazatele sídelní struktury SO ORP Bílovec a širší srovnání

SO ORP	Počet			části / obec	výměra km ²	km ² / obec	Obyvatel	Obyvatel na		
	Obcí	katastrů	částí obce					obec	část obce	km ²
Bílovec	12	22	22	1,8	162	13,5	25 953	2 163	1 180	160
Nový Jičín	16	37	35	2,2	275	17,2	48 510	3 032	1 386	176
Frýdek-Místek	37	54	52	1,4	480	13,0	110 279	2 981	2 121	230
Ostrava	13	53	55	4,2	331	25,5	333 579	25 660	6 065	1 006
průměr SO ORP										
MSK kraj	13,6	27,9	28,3	2,3	246,7	19,3	56510,0	4 144	1 996	229
ČR	30,5	63,0	72,9	2,8	382,3	15,4	45246,9	1 685	699	134

Zdroj: Malý lexikon obcí 2011, ČSÚ, data pro rok 2010, vlastní výpočty

Pro sídelní strukturu celého správního obvodu ORP Bílovec je do značné míry charakteristická nadprůměrná hustota osídlení (ve srovnání s průměrem ČR), značná hustota obcí a sídel (u některých sídel s rozptýlenou zástavbou) a rostoucí ovlivnění osídlení dopravou. Vlastní Slatina se nachází v severní – okrajové části SO ORP Bílovec, v území s vyšší lesnatostí, výškovou členitostí a nezanedbatelným rekreačním potenciálem.

Obec Slatina je členem Sdružení obcí Bílovecka (1 město a 9 obcí s cca 15 tisíci obyvateli), pro které je zpracována *Strategie rozvoje mikroregionu Bílovecko* a stanoven strategický cíl rozvoje:

- *Zlepšení sociálně ekonomické situace v mikroregionu a udržitelný rozvoj všech stránek života jeho obyvatel a to rychlou a pohotovou aktivizací všech vnitřních potenciálů mikroregionu k zajištění nových a udržení dosavadních pracovních míst v obcích mikroregionu.*

Územní plán je v souladu se Strategií rozvoje mikroregionu Bílovecko. V územním plánu jsou navrženy takové záměry, které přispějí k naplnění stanovených prioritních cílů rozvoje (což ve výsledku povede ke splnění strategického cíle):

- *vytvoření podmínek pro podnikání v mikroregionu* – jsou stanoveny podmínky využití ploch tak, aby ve stávající i navržené zástavbě bylo možné podnikat a provozovat výrobní služby;
- *rozvoj bydlení a infrastruktury v mikroregionu* – jsou navrženy nové plochy pro bydlení a potřebné komunikace a sítě technické infrastruktury;
- *rozvoj alternativního zemědělství a péče o krajinu* – podmínky využití ploch umožňují alternativní, ekologické zemědělství, pastvinářství i extenzivní využívání zemědělské půdy. Je vymezen územní systém ekologické stability, respektovány jsou významné krajinné prvky. Podmínky pro využívání území jsou stanoveny tak, aby územní předpoklady pro zajištění ekologických hodnot krajiny zůstaly zachovány;
- *rozvoj cestovního ruchu a návazných služeb* – je navržen rozvoj cyklotras a jsou stanoveny podmínky využití ploch tak, aby ve stávající i navržené zástavbě bylo možné realizovat potřebná zařízení občanského vybavení sloužící cestovnímu ruchu (ubytování, stravování);
- *rozvoj sociální oblasti, vzdělávání, výchovy a kultury* – jsou vymezeny plochy pro občanské vybavení, ve kterých lze realizovat stavby určené k těmto účelům;
- *rozvoj místní správy a informačních systémů* – cíl není řešitelný v územním plánu.

Základní vymezení a definice rozvojových oblastí, os a specifických oblastí na úrovni jednotlivých regionů je provedeno v **Politice územního rozvoje ČR 2008** (PÚR ČR). Vlastní řešené území je v PÚR ČR součástí rozvojové oblasti OB2 Ostrava.

Pro Slatinu jsou nadřazenou územně plánovací dokumentací **Zásady územního rozvoje Moravskoslezského kraje** (ZÚR MSK) vydané Zastupitelstvem Moravskoslezského kraje dne 22.12.2010 usnesením č. 16/1426. V ZÚR MSK není potvrzeno zařazení Slatiny do rozvojové oblasti OB2 Ostrava, obec není zařazena do žádné rozvojové oblasti nebo osy ani do specifické oblasti.

Ze ZÚR MSK vyplývá pro územní plán Slatiny nutnost zapracovat **veřejně prospěšná opatření** - prvky územního systému ekologické stability - regionální biokoridor č. 595, regionální biocentra č. 184, 273. Všechna veřejně prospěšná opatření jsou do územního plánu zapracována.

Zdůvodnění navrženého řešení územního plánu ve vztahu k prioritám územního plánování kraje pro zajištění udržitelného rozvoje území:

Není navržen extenzivní rozvoj obce, ale je navržena intenzivnější zástavba v návaznosti na centrum obce, je respektováno nezastavěné území obce.

Pro zkvalitnění obytné a rekreační funkce obce jsou navrženy plochy občanského vybavení a veřejných prostranství a je umožněna výstavba zařízení občanského vybavení, sportu a veřejné zeleně v obytném území obce.

Pro zlepšení zásobování vodou jsou navrženy nové vodovody, pro zlepšení odvádění a čištění odpadních vod je navrženo rozšíření systému kanalizace a výstavba biologických rybníků k čištění odpadních vod.

Podmínky využití neurbanizovaného území Oderských vrchů jsou stanoveny tak, aby ho bylo možné využívat i k rekreačním účelům při respektování přírodních a krajinných hodnot území. K rozvoji cestovního ruchu přispěje i plocha pro výstavbu rozhledny na kopci Okrouhlík.

Z důvodu zamezení rozšiřování stávajících a vzniku nových lokalit pro stavby k rodinné rekreaci nejsou žádné takové plochy navrženy.

Pro zlepšení podmínek rozvoje udržitelných druhů dopravy jsou navrženy chodníky a cyklotrasy/cyklostezky navazující na stávající síť cyklotras.

Kvůli zlepšení stavu složek životního prostředí je navržen rozvoj kanalizace, je navržena preference ekologických obnovitelných paliv, zatravňování, je umožněna realizace protierozních opatření, atd.

Kvůli ochraně přírodních hodnot a krajiny nejsou navrženy žádné stavby ani plochy, které by zasahovaly do hodnotných částí nebo prvků přírody. Je zachována prostupnost krajiny i režim povrchových a podzemních vod.

Kvůli ochraně území před potenciálními riziky a přírodními katastrofami je umožněna realizace protipovodňových a protierozních opatření.

Následující vazby dopravní a technické infrastruktury a územního systému ekologické stability jsou v souladu se schválenou územně plánovací dokumentací okolních měst a obcí.

Z hlediska **dopravních** vazeb je nejdůležitější silnice II/464, která spojuje Slatinu s okolními obcemi a městy Bílovcem a Opavou a zajišťuje i napojení na nadřazený komunikační systém - silnice I/47, D1. Územím Slatiny procházejí do sousedních obcí dvě značené **cyklistické trasy**. Navrženy jsou dvě místní cyklotrasy propojující Slatinu s Bílovcem a Tískem.

Zásobování vodou zajišťuje Ostravský oblastní vodovod - skupinový vodovod Hrabství-Slatina. Na tomto vodovodu leží rozdělovací objekt Slatina, ze kterého vycházejí vodovodní řady vedoucí kromě Slatiny i do Výškovic a Tisku.

Elektrickou energii je obec zásobována z rozvodné soustavy 22 kV, linky VN č. 11 vycházející rozvodny Studénka.

Zásobování plynem je zajištěno středotlakým plynovodním vedením vycházejícím z regulační stanice VTL/STL v Olbramicích, ze kterého je zásobován i Bítov a Tísek

Do obce zasahují dvě regionální biocentra 184 a 273 **územního systému ekologické stability**, které se dále rozkládají na území Bílovce. Z biocentra 184 vychází regionální biokoridor 595 vedoucí přes Bílovec do Fulneku. Větve lokálního ÚSES přecházejí z území Slatiny do Bílovce.

c) VYHODNOCENÍ SPLNĚNÍ POŽADAVKŮ ZADÁNÍ

ad a) 1. Politika územního rozvoje ČR 2008 byla respektována. Z upřesnění rozvojových oblastí v Zásadách územního rozvoje Moravskoslezského kraje vyplývá, že Slatina neleží v rozvojové oblasti OB2 Ostrava.

2. Zásady územního rozvoje Moravskoslezského kraje byly respektovány. Všechna veřejně prospěšná opatření jmenovaná v ZÚR MSK byla zapracována do územního plánu.
3. Aktuální koncepční rozvojové materiály Moravskoslezského kraje byly respektovány.
4. Územní plán byl navržen v souladu se Strategií rozvoje mikroregionu Bílovecko.
5. Bylo respektováno postavení obce ve struktuře osídlení a podporována její hlavní obytná funkce.
- 6., 7. Řešení územního plánu Slatina respektuje platné územní plány okolních obcí a je v souladu s jejich řešením dopravní a technické infrastruktury, cykloturistických tras a ÚSES (kromě některých regionálních prvků, které jsou ve starších územních plánech Bílovce a Skřipova řešeny rozdílně). Plochy s rozdílným způsobem využití byly navrženy dle jejich stávajícího nebo navrženého využití.

- ad b)**
- 1., 2. Do územního plánu byly zapracovány všechny zjištěné limity využití území i další omezení, byly prověřeny jejich střety s navrženými záměry a v součinnosti s obcí bylo vyhledáno jejich optimální řešení.
 3. V územním plánu byla vymezena hranice zastavěného území dle ustanovení §58 zák. č. 183/2006 Sb.
 4. V součinnosti s obcí byly prověřeny všechny známé záměry a požadavky na výstavbu, z nichž ty obcí podporované byly zapracovány do územního plánu. Do územního plánu nebyly zařazeny ty záměry nebo jejich části, které významným způsobem zasahují do limitů využití území.
 5. Všechny problémy byly v rámci územního plánu řešeny, níže je uvedeno vysvětlení:
 - 1 Byly prověřeny střety záměrů s limity využití území a v součinnosti s obcí bylo vyhledáno jejich optimální řešení.
 - 2 Bylo navrženo zatravnění k ochraně zástavby Nového Světa.
 - 3 Rozšíření silnice není kvůli stísněným prostorovým podmínkám a malému významu silnice navrženo. Podél silnice byl navržen chodník pro větší bezpečnost pěších.
 - 4 U dolní stanice lyžařského vleku bylo realizováno nové parkoviště, díky kterému už je celkový počet parkovacích míst pro sjezdovku dostatečný.
 - 5 Bylo navrženo rozšíření hřbitova.
 - 6 Byla navržena výstavba soustavy biologických rybníků pro čištění odpadních vod.
 6. Splnění problémů k řešení uvedených v ÚAP ORP Bílovec - aktualizace 2012 je popsáno v kap. f)2.
 7. Do textové části odůvodnění územního plánu a koordinačního výkresu byly zapracovány požadované údaje o zájmovém území Ministerstva obrany - ochranné pásmo leteckých radiových zabezpečovacích zařízení.

- ad c)**
1. V bilancích obyvatelstva v územním plánu bylo počítáno se střední hodnotou nárůstu počtu obyvatel na 820.
 - 2., 3. V územním plánu byly navrženy plochy pro výstavbu cca 52 rodinných domů, což dává převis nabídky rozvojových ploch pro bydlení ve výši cca 73%. Nižší převis nabídky než byl požadován v zadání byl navrhnout z důvodu omezeného potenciálu rozvoje obce. Při zvýšeném zájmu bude možné využít plochy vymezených územních rezerv pro bydlení. Navržené plochy budou dostatečné pro rozvoj obce v následujících patnácti letech.

4. Rozvoj výroby nebyl navržen, ale byl umožněn rozvoj podnikání v obytném území obce a to v takové míře, aby nedocházelo k nepříznivému ovlivňování obytné zástavby ani přírodních hodnot území.

5. Byla navržena plocha pro rozhlednu, byly navrženy cyklotrasy/stezky a byl umožněn rozvoj sportu, rekreace a cestovního ruchu uvnitř obytného území obce - je umožněna výstavba sportovišť, ubytovacích zařízení, penzionů a dalších zařízení občanského vybavení.

ad d) 1. Rozvojové plochy byly vymezeny v návaznosti na zastavěné území. Všechny navržené plochy mají možnost napojení na stávající silnice, místní nebo účelové komunikace. Urbanistická struktura obce nebyla navrženým rozvojem narušena.

2. Hlavní územní rozvoj obce byl navržen jihovýchodně od zastavěného území obce.

3. Byla umožněna výstavba pouze rodinných domů, výstavba bytových domů nebyla umožněna.

4. Bylo umožněno využití areálu ZD Tísek i k jiné než zemědělské výrobě. Nové výrobní plochy nebyly navrženy, protože je preferována obytná funkce obce.

5. Byly stanoveny podmínky pro využití ploch s rozdílným způsobem využití i podmínky prostorového uspořádání a ochrany krajinného rázu.

6. V rámci navrženého rozvoje obce byla zachována prostupnost krajiny pro turistiku, cykloturistiku a zemědělskou účelovou dopravu.

7. Platná územní rozhodnutí byla zapracována do územního plánu.

ad e) 1) Doprava

Všechny silnice procházející obcí byly respektovány.

Možnost přeřazení silnice II/464 mezi silnice III. třídy byla uvedena v textu odůvodnění územního plánu.

Parametry stávajících silnic a místních komunikací jsou většinou dostatečné. Rozšíření bylo navrženo u významné místní komunikace napojující plochu Z1 na silnici III/46411. Přeložky silnic III/4637 a III/46411 v místech nedostatečných směrových oblouků nebyly navrženy. Vzhledem k nízké intenzitě provozu na těchto silnicích by výstavba přeložek byla neekonomická.

Všechny navržené plochy mají možnost napojení na stávající silnice, místní nebo účelové komunikace. Nové komunikace byly navrženy pro plochy Z1 a Z2.

Bylo navrženo doplnění chodníku podél silnice III/46411 v zastavěném území Slatiny. Byla umožněna výstavba chodníků podél všech komunikací v obci.

Byly zakresleny všechny stávající cyklotrasy procházející obcí a navrženy dvě nová místní cyklotrasy/stezky v návaznosti na okolní obce.

2) Občanské vybavení

Stávající zařízení občanského vybavení byla respektována, byly stanoveny podmínky pro umístění občanského vybavení v plochách s jiným způsobem využití.

Nebyly navrženy plochy pro rozvoj občanského vybavení - veřejné infrastruktury. Výstavba těchto zařízení je možná ve všech plochách SB a OV.

Dle požadavku obce bylo navrženo rozšíření hřbitova.

3) Vodní hospodářství

Stávající systém zásobování pitnou vodou byl respektován.

Bylo navrženo rozšíření vodovodů, kanalizací a výstavba soustavy biologických rybníků pro čištění odpadních vod.

Všechny zastavitelné plochy mají možnost napojení na veřejný vodovod a kanalizaci, kromě plochy pro rozhlednu, která toto napojení nevyžaduje.

Ve výkresu předpokládaných záborů půdního fondu byly vyznačeny plochy odvodněné melioračním zařízením. Zábor meliorovaných ploch byl dokumentován i v textové části odůvodnění územního plánu.

V textu odůvodnění územního plánu byla uvedena poznámka, že celé území obce Slatina patří do zranitelné oblasti.

4) Energetika a spoje

Byla navržena jedna nová trafostanice a byla umožněna výstavba trafostanic ve všech plochách v obci.

V bilancích vytápění bylo počítáno s vytápěním bytů elektřinou v rozsahu 5 %.

Byla navržena kabelizace vedení VN v lokalitě zastavitelné plochy Z1.

Bylo navrženo rozšíření plynovodní sítě k zastavitelné ploše Z1.

Byla respektována ochranná pásma podzemních komunikačních vedení.

5) Nakládání s odpady

Byla zachována stávající koncepce nakládání s odpady v obci.

Sběrný dvůr ani skládka bioodpadů v obci nejsou nutné ani žádané. Vlastníci pozemků zpracovávají biologický odpad na svých vlastních pozemcích. V případě zvýšené potřeby řeší obec situaci přistavením mobilního kontejneru na biodpad.

6) Veřejná prostranství

Byla respektována stávající veřejná prostranství a v zastavitelných plochách navržena nová veřejná prostranství.

Byly stanoveny minimální šířky veřejných prostranství obsahujících vozidlové komunikace.

ad f) 1., 2., 3. V územním plánu byla stanovena nutnost respektování a ochrany nemovitých kulturních památek, památek místního významu a historicky a architektonicky hodnotných staveb a byly stanoveny podmínky jejich ochrany. Všechny hodnotné stavby byly vyznačeny v koordinačním výkresu.

4. Významné krajinné prvky byly respektovány.

5. Vodní toky nebyly navrženy k zatrubnění, byla stanovena podmínka respektovat nezastavěný volný prostor o šířce cca 6-8 m od břehové hrany toků.

6. Zábor pozemků určených k plnění funkce lesa nebyl navržen.

7. Pouze dvě navržené plochy zasahují do ochranného pásma lesa. Blízkost lesa neznemožňuje výstavbu na těchto plochách.

8. Zábory půdního fondu byly navrženy a vyhodnoceny v souladu s platnými právními předpisy.

9. Nebyly navrženy žádné stavby, které mohou poškozovat ovzduší, vodu, půdu a byla navržena nebo jmenována opatření, která zlepšují čistotu ovzduší, vody, půdy.

10. Všechny prvky ÚSES byly upřesněny dle mapového podkladu obce Slatina a s ohledem na okolní obce. Prvky ÚSES nejsou ve střetu s žádnými navrženými plochami nebo stavbami. Soustava biologických rybníků se stane po své výstavbě nedílnou součástí biokoridoru ÚSES.

11. Prvky ÚSES vyžadující změnu druhu pozemků byly vyznačeny. Vyhodnocení dopadů změny druhů pozemků nebylo provedeno v souladu s metodickým doporučením Odboru územního plánování MMR a Odboru ochrany horninového a půdního prostředí MŽP z července 2011.

12. Památný strom byl respektován a byl vyznačen v koordinačním výkresu.

13. Bylo vymezeno významné místo dalekého rozhledu na kopci Okrouhlík a stanoveny podmínky jeho ochrany. Pro podpoření tohoto místa byla navržena plocha pro výstavbu rozhledny.

14. Konkrétně byla navržena plocha zatravnění u Nového Světa, dále bylo umožněno zatravnění orné půdy ve všech plochách neurbanizovaného území.

15. Do kapitoly f) textové části I. územního plánu byly zpracovány podmínky ochrany ovzduší u ploch výroby a skladování, které svou podrobností nejdou nad rámec obsahu územního plánu.

ad g) Veřejně prospěšné stavby a veřejně prospěšná opatření byly dohodnuty s obcí, asanační zásahy nebyly navrženy. Byla vymezena jedna plocha veřejného prostranství, pro kterou lze uplatnit předkupní právo.

ad h) 1. Zájmové území Ministerstva obrany - ochranné pásmo leteckých radiových zabezpečovacích zařízení bylo v územním plánu respektováno.

2. Byla navržena plocha zatravnění u Nového Světa jako ochrana před splachy orné půdy a byla umožněna realizace protipovodňových a protierozních opatření v obci.

3. Z hlediska ochrany veřejného zdraví, civilní ochrany a obrany a bezpečnosti státu nevyplývá nutnost zpracování žádných konkrétních ploch nebo staveb do územního plánu Slatina. Požadavky civilní ochrany dle §20 vyhlášky č. 380/2002 jsou řešeny krizovými a havarijními plány města Bílovice a Moravskoslezského kraje. Do kapitoly f)2., podkapitoly Civilní ochrana byla proto uvedena pouze poznámka, že v případě výskytu vyjimečných událostí se bude postupovat v souladu s těmito koncepčními krizovými dokumenty.

ad i) 1. Plochy bydlení byly navrženy na základě demografické analýzy a požadavků obce a jejich občanů. Přehled nabídky ploch pro bydlení byl navržen přiměřeně vzhledem k poptávce po bydlení v obci. Podrobnější vysvětlení viz kapitola f)2. SOCIODEMOGRAFICKÉ A HOSPODÁŘSKÉ PODMÍNKY ROZVOJE OBCE.

2. Všechny záměry na výstavbu rodinných domů uvedené v zadání ÚP Slatina byly ve spolupráci s obcí prověřeny a do územního plánu byly zpracovány pouze ty záměry nebo jejich části, které se jeví z mnoha hledisek k výstavbě jako nejvhodnější nebo alespoň přijatelné.

ad j) 1. V grafické části územního plánu byly vyznačeny všechny zastavitelné plochy a plochy přestavby. V textové části byly zpracovány tabulky s výměrou a charakteristikou těchto ploch.

2. Zastavitelné plochy větší než 10 ha nebyly navrženy, tabulka dle přílohy č. 16 vyhlášky č. 500/2006 Sb. proto nebyla zpracována.

ad k) Nebyly vymezeny žádné plochy ani koridory, ve kterých by bylo rozhodování o změnách v území podmíněno zpracováním územní studie.

ad l) Nebyly vymezeny žádné plochy ani koridory, pro které by podmínky pro rozhodování o změnách jejich využití stanovoval regulační plán.

- ad m)** Společně s návrhem územního plánu byla zpracována část III. Vyhodnocení vlivů návrhu územního plánu na udržitelný rozvoj území s přílohou A. Vyhodnocení vlivu návrhu územního plánu Slatina na životní prostředí (posouzení dle §10i zák. č. 100/2001 Sb.).
- ad n)** Koncept územního plánu ani varianty řešení nebyly zpracovány.
- ad o)** 1., 2. Územní plán Slatina byl zpracován v souladu se zák. č. 183/2006 Sb., vyhl.č.500/2006 Sb. a vyhl.č.501/2006 Sb., vše ve znění pozdějších předpisů. Obsah územního plánu a jeho členění se řídí přílohou č. 7 k vyhláše č.500/2006 Sb. Výkres širších vztahů byl zpracován v měřítku 1:50 000, protože to je měřítko výkresu B.1: Koordinační výkres Odůvodnění Zásad územního rozvoje Moravskoslezského kraje, který byl použit jako podklad Výkresu širších vztahů.
3. Textová i grafická část územního plánu byla zhotovena digitálně.
4. Pro potřeby společného jednání byl územní plán zhotoven ve dvou provedeních. Čtyři kompletní provedení budou zhotovena po vydání územního plánu.

d) VÝČET ZÁLEŽITOSTÍ NADMÍSTNÍHO VÝZNAMU, KTERÉ NEJSOU ŘEŠENY V ZÁSADÁCH ÚZEMNÍHO ROZVOJE

Cyklotrasa z Tisku do Výškovic a cyklotrasa ze Staré Vsi do Výškovic. Cyklotrasy přecházejí na území sousedního města Bílovec a obce Tísek, které mají platné územní plány. Cyklotrasy zakreslené v územním plánu Bílovce navazují na trasy navržené v územním plánu Slatina. Cyklotrasa přecházející do Tisku nemá návaznost v územním plánu této obce. Cyklotrasa je určena ke zpřehlednění místní cyklistické dopravy a není nutné, aby pokračovala i na území Tisku.

e) VYHODNOCENÍ PŘEDPOKLÁDANÝCH DŮSLEDKŮ NAVRHOVANÉHO ŘEŠENÍ NA ZEMĚDĚLSKÝ PŮDNÍ FOND A NA POZEMKY URČENÉ K PLNĚNÍ FUNKCE LESA

Vyhodnocení předpokládaných důsledků navrhovaného řešení na zemědělský půdní fond a na pozemky určené k plnění funkcí lesa (dále jen vyhodnocení záborů půdy) je zpracováno podle zákona č. 334/1992 Sb., o ochraně zemědělského půdního fondu ve znění zákona č. 231/1999 Sb., vyhlášky MŽP č. 13/1994 Sb., kterou se upravují některé podrobnosti ochrany zemědělského půdního fondu, Metodického pokynu MŽP ČR (č.j. OOLP/1067/96) k odnímání půdy ze zemědělského půdního fondu ze dne 1.10. 1996 s účinností od 1.1. 1997 a zákona č.289/1995 Sb., o lesích a o změně a doplnění některých zákonů (lesní zákon). Přihlédnuto bylo i metodickému doporučení Odboru územního plánování MMR a Odboru ochrany horninového a půdního prostředí MŽP z července 2011. Vyhodnocení záboru půdy slouží orgánům ochrany zemědělského půdního fondu k posouzení předpokládaného záboru zemědělské půdy v jednotlivých lokalitách navržených k výstavbě.

Vyhodnocení záborů půdy je dokumentováno v odůvodnění územního plánu následující textovou částí s tabulkovou přílohou a ve výkresu II.2.c). V celém řešeném území jsou zakresleny hranice a kódy bonitních půdně ekologických jednotek a odvodněné pozemky. Návrh je vyhodnocen podle hranic bonitně půdních ekologických jednotek platných od 1.1.1999 a jednotlivé BPEJ jsou zařazeny do tříd ochrany zemědělské půdy I. až V.

e)1. KVALITA ZEMĚDĚLSKÉ PŮDY

Bonitní půdně ekologické jednotky (BPEJ) jsou charakterizovány pětimístným číselným kódem. První číslice kódu vyjadřuje klimatický region - území s přibližně shodnými klimatickými podmínkami pro růst a vývoj zemědělských plodin. Druhá a třetí číslice kódu vyjadřuje hlavní půdní jednotku (HPJ) - účelové seskupení půdních forem příbuzných vlastností, jež jsou určovány genetickým půdním typem, subtypem, půdotvorným substrátem, zrnitostí, hloubkou půdy, stupněm hydromorfismu, popřípadě výraznou sklonitostí nebo morfologií terénu a zúrodnovacím opatřením. Čtvrtou číslicí kódu je vyjádřeno utváření povrchu zemědělského pozemku - sklonitost a expozice ke světovým stranám. Pátou číslicí kódu je vyjádřena skeletovitost, jíž se rozumí podíl obsahu šterku a kamene v ornici k obsahu šterku a kamene v spodině do 60 cm, a hloubka půdy.

Řešené území je podle kódu BPEJ zařazeno do klimatického regionu 7 (MT 4) - mírně teplý, vlhký.

Charakteristika hlavních půdních jednotek, které se vyskytují v řešeném území:

- 36-** Kryptopodzoly modální, podzoly modální, kambizemě dystrické, případně i kambizem modální mezobazická, bez rozlišení matečných hornin, převážně středně těžké lehčí, s různou skeletovitostí, půdy až mírně převlhčované, vždy však v chladném klimatickém regionu
- 37-** Kambizemě litické, kambizemě modální, kambizemě rankerové a rankery modální na pevných substrátech bez rozlišení, v podorniči od 30 cm silně skeletovité nebo s pevnou horninou, slabě až středně skeletovité, v ornici středně těžké lehčí až lehké, převážně výsušné, závislé na srážkách
- 40-** Půdy se sklonitostí vyšší než 12 stupňů, kambizemě, rendziny, pararendziny, rankery, regozemě, černozemě, hnědozemě a další, zrnitostně středně těžké lehčí až lehké, s různou skeletovitostí, vláhově závislé na klimatu a expozici
- 48 -** Kambizemě oglejené, rendziny kambické oglejené, pararendziny kambické oglejené a pseudogleje modální na opukách, břidlicích, permokarbonu nebo flyši, středně těžké lehčí až středně těžké, bez skeletu až středně skeletovité, se sklonem k dočasnému, převážně jarnímu zamokření
- 71 -** Gleje fluvické, fluvizemě glejové, stejných vlastností jako HPJ 70, avšak výrazně vlhčí při terasových částech úzkých niv

Jednotlivé BPEJ jsou zařazeny podle kvality do tříd ochrany zemědělské půdy. Třída ochrany I. označuje nejkvalitnější půdy, třída ochrany V. nejméně kvalitní půdy.

Z celkové výměry obce 746 ha tvoří zemědělské pozemky cca 59 % rozlohy obce - celkem 440 ha, z toho orné půdy je 84 % - 369 ha. Orná půda se vyskytuje hlavně ve východní polovině obce. Trvalé travní porosty, které představují asi 11 % zemědělských pozemků - 47 ha, se vyskytují

především v malých výměrách podél vodních toků. Lesní pozemky zabírají 267 ha - 36 % rozlohy obce a vyskytují se v západní polovině obce.

Nejvýznamněji je zastoupena hlavní půdní jednotka **26**, v centru obce pak **38**.

V území obce převažují třídy ochrany II. a V., méně častěji se vyskytují třídy ochrany III. a IV. Třída ochrany I. v obci není zastoupena.

Odvodněné pozemky se v obci vyskytují více v její východní části. Jedná se o pozemky menších výměř. Hlavní odvodňovací zařízení jsou svedena do místních vodotečí.

e)2. ZÁBOR ZEMĚDĚLSKÉ A LESNÍ PŮDY

Celkový zábor půdy činí 7,75 ha, z toho zemědělské pozemky tvoří 93,3 % = 7,23 ha, z nich je 3,99 ha orné půdy, tj. 55,2 %. Předpokládá se zábor 1,34 ha odvodněných zemědělských pozemků. Pozemky určené k plnění funkce lesa se nezabírají.

Zábory půdy v rámci územního plánu jsou určeny pro smíšené bydlení (SB), občanské vybavení (OV), občanské vybavení - hřbitov (OH).

Zábor půdy podle funkčního členění ploch:

funkční členění	zábor půdy celkem		z toho zemědělské půdy		z ní orné půdy	
	ha	%	ha	%	ha	%
smíšené obytné	7,67	98,96	7,18	93,61	3,94	54,87
občanské vybavení	0,05	0,65	0,05	100	0,05	100
občanské vybavení - hřbitov	0,03	0,39	-	-	-	-
návrh celkem	7,75	100,00	7,23	93,29	3,99	55,19

e)3. POSOUZENÍ ZÁBORU ZEMĚDĚLSKÝCH POZEMKŮ

Výměra navržených pozemků pro bydlení vychází ze zpracovaného demografického rozboru a odpovídá předpokládanému vývoji obce v následujících cca 15 letech.

Největší zábor zemědělské půdy je navržen pro bydlení - celkem 7,18 ha. Navržené plochy pro územní rozvoj obce vždy navazují na zastavěné území nebo vyplňují proluky mezi stávající zástavbou. Všechny zastavitelné plochy včetně největší navržené plochy 1-SB navazují na stávající komunikace. V těchto lokalitách jsou nejlepší podmínky pro rozvoj bydlení - dobrá dopravní dostupnost, přítomnost sítí technické infrastruktury, vhodný terén, atd. V lokalitě Nový Svět je navržen pouze omezený rozvoj - tři zastavitelné plochy menších výměř. Většina navržených obytných ploch v obci vychází z konkrétních požadavků občanů na výstavbu, největší plocha 1-SB je hlavním rozvojovým záměrem obce. Záborem navržených ploch nedojde k narušení organizace obdělávání zemědělského půdního fondu, s výjimkou plochy 3-SB.

Plocha pro rozhlednu 7-OV je plošně malá - pouze 500 m², navazuje na silnici třetí třídy.

Kvalita zabíraných pozemků je různá, převažují pozemky třídy ochrany V. = 40%, dále II. = 25%, IV. = 23% a III. = 12%. Pozemky třídy ochrany I. se nezabírají.

Tab.1 Předpokládané odnětí půdy podle funkčního členění ploch

Funkční členění	Plocha číslo	Celková výměra půdy (ha)	Z toho půda (ha)			Z celkového odnětí zemědělské půdy (ha)		
			Nezemědělská	Lesní	Zemědělská	Orná	Zahrady	Trvalé travní porosty
SB	1	4,47	0,49	-	3,98	2,35	0,21	1,42
	2	1,05	-	-	1,05	0,02	-	1,03
	3	0,67	-	-	0,67	0,67	-	-
	4	0,35	-	-	0,35	0,35	-	-
	5	0,60	-	-	0,60	0,55	0,05	-
	6	0,53	-	-	0,53	-	-	0,53
Σ SB	-	7,67	0,49	-	7,18	3,94	0,26	2,98
Σ OV	7	0,05	-	-	0,05	0,05	-	-
Σ OH	8	0,03	0,03	-	-	-	-	-
Návrh Σ		7,75	0,52	-	7,23	3,99	0,26	2,98

Tab.2 Předpokládané odnětí půdy ze ZPF

Katastrální území	Plocha číslo	Funkční členění	Odnětí zemědělské půdy Σ v ha	Kultura	Kód BPEJ	Třída ochrany	Investiční zásahy do půdy v ha
Slatina u Bílovce	1	SB	1,85	2	7.38.16	V	0,04
			0,07	2	7.26.14	IV	0,04
			0,43	2	7.26.11	II	0,28
			0,16	5	7.38.16	V	-
			0,05	5	7.26.14	IV	-
			0,04	7	7.38.16	V	-
			0,97	7	7.26.14	IV	0,31
			0,41	7	7.26.11	II	0,41
	Σ 1	SB	3,98	-	-	-	1,08
	2	SB	0,02	2	7.26.44	V	0,02
			0,56	7	7.26.14	IV	0,03
			0,47	7	7.26.44	V	0,05
	Σ 2	SB	1,05	-	-	-	0,10
	3	SB	0,35	2	7.26.44	V	-
			0,32	2	7.26.11	II	-
	Σ 3	SB	0,67	-	-	-	-
	4	SB	0,28	2	7.47.10	III	0,12
			0,07	2	7.26.11	II	0,03
	Σ 4	SB	0,35	-	-	-	0,15
	5	SB	0,55	2	7.47.10	III	0,01
			0,05	5	7.47.10	III	-
	Σ 5	SB	0,60	-	-	-	0,01
Σ 6	SB	0,53	7	7.26.11	II	-	
Σ 7	OV	0,05	2	7.26.01	II	-	
Σ	-	7,23	-	-	-	1,34	

Vysvětlivky k tabulkám:

2 = orná půda

5 = zahrady

7 = trvalé travní porosty

SB = plocha smíšená obytná

OV = plocha občanského vybavení

OH = plocha občanského vybavení - hřbitov

f) KOMPLEXNÍ ZDŮVODNĚNÍ PŘIJATÉHO ŘEŠENÍ

f)1. VYMEZENÍ ZASTAVĚNÉHO ÚZEMÍ

V územním plánu Slatina je zastavěné území vymezeno dle platného zákona č.183/2006 o územním plánování a stavebním řádu (SZ).

Několik v současné době nezastavěných pozemků je do zastavěného území zahrnuto proto, že leží uvnitř intravilánu z roku 1966.

Několik drobných pozemků, které jsou vedené v katastru nemovitostí jako zastavěné, je v územním plánu zahrnuto do ploch lesních NL nebo smíšených nezastavěného území NS. Tyto stavby o výměrách do 100 m² jsou drobné stavby sloužící ochraně přírody, stavby technické infrastruktury nebo kaple, které nevyžadují vymezení samostatné plochy s rozdílným způsobem využití.

f)2. KONCEPCE ROZVOJE ÚZEMÍ OBCE, OCHRANY A ROZVOJE JEHO HODNOT

Koncepce rozvoje území obce vychází obecně z cílů územního plánování – vytvářet předpoklady pro výstavbu a udržitelný rozvoj území, spočívající ve vyváženém vztahu podmínek pro:

- příznivé životní prostředí
- pro hospodářský rozvoj
- pro soudržnost společenství obyvatel území, tak aby byly uspokojeny potřeby generace současné a nebyly ohroženy podmínky života budoucích generací

SOCIODEMOGRAFICKÉ A HOSPODÁŘSKÉ PODMÍNKY ROZVOJE OBCE

Obyvatelstvo (sociodemografické podmínky území) – zaměstnanost (hospodářské podmínky území) a bydlení vytvářejí základní prvky sídelní struktury území, nedílnou součást civilizačních hodnot území. Za nejvýznamnější faktor ovlivňující vývoj počtu obyvatel obce (její prosperitu) je obvykle považována nabídka pracovních příležitostí v obci a regionu. Z ostatních faktorů je to především vybavenost sídel, dopravní poloha, obytné prostředí včetně životního prostředí, vlastní či širší rekreační zázemí. Tyto přírodní i antropogenní podmínky území se promítají do atraktivity bydlení, kterou velmi dobře odráží prodejnost nemovitostí pro bydlení. Objektivní zhodnocení potenciálu rozvoje řešeného území je jedním z výchozích podkladů pro hodnocení a prognózu budoucího vývoje (urbanistickou koncepcí rozvoje obce) během očekávaného období platnosti územního plánu (obvykle pro dalších cca 15 let).

Hlavním cílem kapitoly je sestavení prognózy vývoje počtu obyvatel (včetně bilance bydlení) v řešeném území. Prognóza vychází z rozboru demografických a širších podmínek řešeného území, prohloubení a aktualizace poznatků zjištěných v rámci zpracování ÚAP SO ORP Bílovec. Slouží především jako podklad pro dimenzování technické a sociální infrastruktury a pro návrh, posouzení potřeby a přiměřenosti nových ploch pro bydlení.

V případě řešeného území se dlouhodobě projevují na jeho vývoji především:

- Poloha v zemědělské krajině, na okraji Nízkého Jeseníku.
- Blízkost Ostravské aglomerace, Bilovce, Klimkovic, včetně vazeb na město Ostravu.
- Omezujícím faktorem je vysoká úroveň nezaměstnanosti v širší oblasti.

Pro vývoj počtu obyvatel řešeného území v minulosti (od r. 1869 – prvního moderního sčítání) je charakteristická proměnlivost. Pokles počtu obyvatel byl vykázán zejména v důsledku druhé světové války, tento pokles počtu obyvatel nebyl dlouho nahrazen. K mírnému růstu došlo v sedmdesátých letech minulého století, do r. 1991 byla však převažující tendencí pokles počtu obyvatel.

Tab. Dlouhodobý vývoj počtu obyvatel

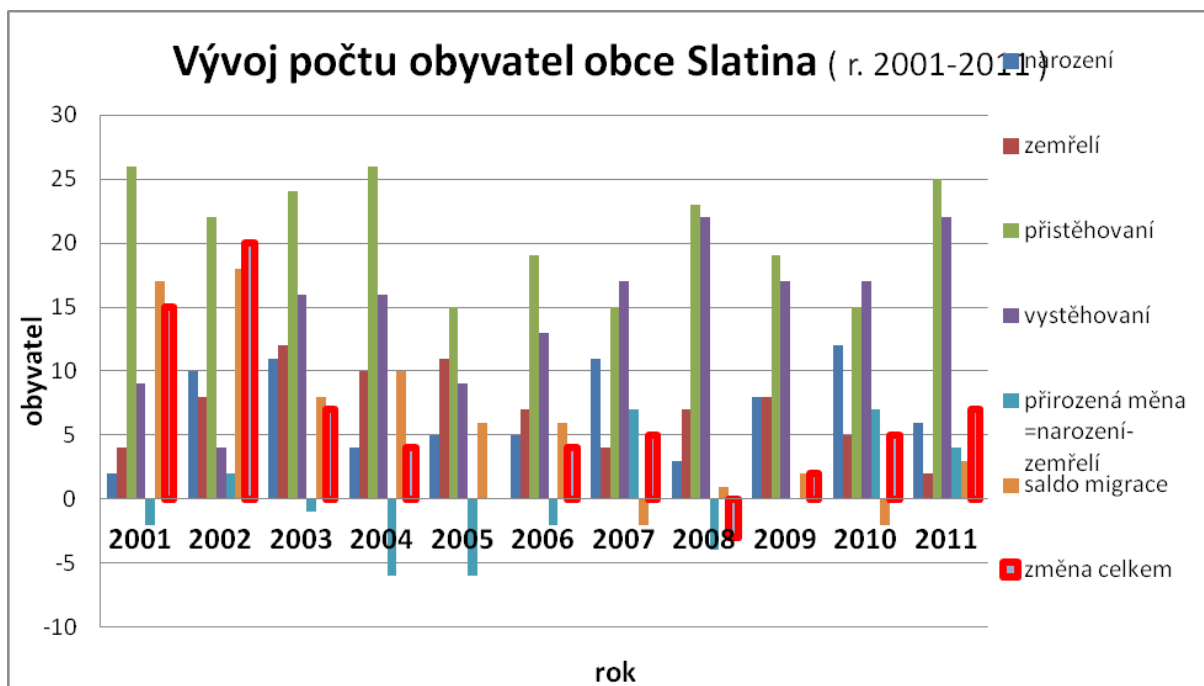
	S k u t e ě n o s t										Prognóza
	1869	1900	1930	1950	1961	1970	1980	1991	2001	2012*	2028
řešené území	609	662	693	575	614	558	593	567	679	746	800-820

* podle ČSÚ – průběžné evidence obyvatel k 1. 1. 2012

Počet trvale bydlících obyvatel ve Slatině dosáhl na začátku roku 2011 (podle ČSÚ) 738. Celkově je vývoj počtu obyvatel po r. 1991 příznivý, přinesl zásadní změnu ve vývoji obce.

Tab. Vývoj počtu obyvatel po r. 2001 v řešeném území (zdroj: ČSÚ)

Rok	Stav 1.1.	Narození	Zemřelí	Přistěhov alí	Vystěhov alí	Přirozená měna	Saldo migrace	Změna celkem
2001	679	2	4	26	9	-2	17	15
2002	694	10	8	22	4	2	18	20
2003	714	11	12	24	16	-1	8	7
2004	721	4	10	26	16	-6	10	4
2005	725	5	11	15	9	-6	6	-
2006	725	5	7	19	13	-2	6	4
2007	729	11	4	15	17	7	-2	5
2008	734	3	7	23	22	-4	1	-3
2009	731	8	8	19	17	-	2	2
2010	733	12	5	15	17	7	-2	5
Oprava s ohledem na výsledky sčítání 2011								1
2011	739	6	2	25	22	4	3	7
2012	746							
Průměr	r. 2001- r. 2011	7	7	21	15	0	6	6



V úvahu je nutno vzít tlak na obecný pokles počtu obyvatel v ČR (hrozící úbytky obyvatel přirozenou měnou – především pokles porodnosti, kolísající saldo migrace se zahraničím, růst průměrné délky života). Příměstská a rekreační sídla představují v současnosti nejrychleji rostoucí skupinu sídel v ČR, naopak města vykazují často poklesy počtu obyvatel. Významným faktorem je růst nákladů na bydlení v bytových domech, které omezují tradiční migraci mladých rodin z venkovských obcí a vyvolávají i opačný proces – stěhování mladých rodin z měst. Slatina těží z polohy nejen u Bílovce, ale i v blízkosti Ostravy, svědčí o tom kladné saldo migrace, které je rozhodujícím zdrojem růstu počtu obyvatel. Je otázkou nakolik se zde uplatní suburbanizační tendence města Ostravy. Potenciál obce je z toho hlediska značný.

Tab. Počet obyvatel a věková struktura - srovnání s ČR
(zdroj: ČSÚ, SLDB 2011 – podle obvyklého bydliště, vlastní výpočty)

		Celkem obyvatel	Muži	Ženy	0-14 let	15-64 let	65+let
Slatina	Počet	722	354	368	128	484	108
	%	100%	49,0%	51,0%	17,7%	67,0%	15,0%
Moravskoslezský kraj	Počet	1205833	586487	619346	173492	839584	188956
	%	100%	48,6%	51,4%	14,4%	69,6%	15,7%
ČR	Počet	10436560	5109766	5326794	1488928	7267169	1644836
		100%	49,0%	51,0%	14,3%	69,6%	15,8%

Tab. Věková struktura obyvatel (zdroj: ČSÚ, sčítání 2001)

územní jednotka	celkem	věková skupina 0-14		věková skupina nad 60		nezjištěno	průměrný věk
		počet	podíl 0-14	počet	podíl 60+		
ČR	10230060	1654862	16,2%	1883783	18,4%	3483	39
okres Nový Jičín	159925	28663	17,9%	26044	16,3%	11	37

řešené území	679	103	15,2%	133	19,6%	0	40
--------------	-----	-----	-------	-----	-------	---	----

Věková struktura obyvatel řešeného území nebyla v minulosti příznivá. Podíl předproduktivní věkové skupiny (0–14 let) byl 15,2 % (r. 2001), tj. pod průměrem okresu Nový Jičín i ČR. Počet dětí do r. 2010 absolutně stoupl na 118, sčítání v r. 2011-uvádí počet 128, což je možné hodnotit jako příznivé. Současný podíl dětí kolem 18% je vyšší než srovnatelný průměr ČR (14,3%).

V dlouhodobém výhledu však podíl dětí bude v obci zřejmě stagnovat, podíl obyvatel nad 60 let mírně poroste. To se promítne především do nároků na sociálně zdravotní péči vyvolané „stárnutím“ populace.

Během očekávané platnosti územně plánovací dokumentace je reálné uvažovat s dalším růstem počtu obyvatel, z výchozího stavu cca 750 trvale bydlících obyvatel v současnosti na asi 800-820 obyvatel v r. 2028. V úvahu jsou vzaty jak vlastní předpoklady řešeného území (poloha a atraktivita bydlení), zájem o novou bytovou výstavbu v řešeném území, tak i širší podmínky zaměstnanosti v regionu a výhledově zhoršující se demografická situace. Předpokládaný vývoj počtu obyvatel je podmíněn, jak zvýšením nabídky pracovních míst v obci a regionu, tak i zvyšováním atraktivity vlastního bydlení v obci (kvality obytného prostředí).

Hospodářské podmínky

Hospodářské podmínky území obcí, zejména pak regionu pohybu za prací, jsou obvykle rozhodujícím faktorem pro další vývoj jednotlivých sídel. Prvotně je tomu tak i v řešeném území, zejména ve výrazné vazbě na města Bílovec, Ostravu a Studénku. Možnosti rozvoje podnikání v řešeném území jsou omezené nabídkou připravených pozemků pro podnikání, i v budoucnu bude hrát zásadní roli vyjížděka za prací do okolních měst. Otázkou zůstává vliv rozvoje průmyslové zóny v Mošnově a podnikatelských aktivit na jižním okraji Ostravy.

Tab. Ekonomická aktivita obyvatel a nezaměstnanost - srovnání s krajem a ČR
(zdroj: ČSÚ, SLDB 2011, vlastní výpočty)

		Celkem	Ekonomicky aktivní celkem	Ekonomicky aktivní - zaměstnaní	Nezaměstnanost *
Slatina	Počet	722	344	322	22
	%	100%	47,6%	44,6%	6,40%
Moravskoslezský kraj	Počet	1205833	575689	504301	71388
	%	100%	47,7%	41,8%	12,4%
ČR	Počet	10436560	5080573	4580714	499859
		100%	48,7%	43,9%	9,8%

* % míra nezaměstnanosti je stanovena vzhledem k počtu ekonomicky aktivních

Tab. Ekonomická aktivita obyvatel (zdroj: ČSÚ, sčítání 2001)

	ekonomicky aktivní – (EA)	podíl EA	nezaměstnaní	míra nezaměstnanosti	EA v zemědělství	podíl EA v zem.	vyjíždějí za prací	podíl vyjíždějí
ČR	5253400	51%	486937	9,3%	230475	4,4%	2248404	22%
okres Nový Jičín	80186	50%	10876	13,6%	3808	4,7%	34752	43%

řešené území	331	49%	35	10,6%	25	7,6%	249	75%
--------------	-----	-----	----	-------	----	------	-----	-----

Aktuální podrobné údaje za jednotlivé obce o pohybu za prací budou k dispozici až na základě definitivních výsledků sčítání z r. 2011, dosud nebyly publikovány údaje o dojížděcí. Dostupné údaje z roku 2001 uvádějí 331 ekonomicky aktivních obyvatel, přičemž za prací vyjíždělo mimo obec 249 osob (75% ekonomicky aktivních obyvatel). Podle sčítání v roce 2011 vyjíždělo za prací mimo obec pouze 161 osob, v úvahu je však potřebné vzít skutečnost, že stále větší procento osob tyto údaje nedeklaruje, např. u ekonomické aktivity byla u 15 osob nezjištěna. Tyto údaje tak postupně, i přes formální shodnou definici ztrácejí srovnatelnost. Dále je nezbytné přihlídnout i ke skutečnosti, že mnohdy se jedná o údaje deklarované, avšak neverifikovatelné. V současnosti je v obci 80-100 pracovních míst a to především v řemeslech, obchodu, zemědělství a službách.

Tab. Počet podnikatelských subjektů v řešeném území (r. 2010, zdroj: ČSÚ)

Počet podnikatelských subjektů celkem	165
Zemědělství, lesnictví, rybolov - počet subjektů	12
Průmysl - počet podnikatelských subjektů	41
Stavebnictví - počet podnikatelských subjektů	8
Doprava a spoje - počet podnikatelských subjektů	2
Obchod, prodej a opravy motorových vozidel a spotřebního zboží a pohostinství - počet podnikatelských subjektů	46
Ostatní obchodní služby - počet podnikatelských subjektů	33
Veřejná správa, obrana, povinné sociální pojištění - počet subjektů	2
Školství a zdravotnictví - počet subjektů	4
Ostatní veřejné, sociální a osobní služby - počet subjektů	17
Státní organizace - počet subjektů	1
Akciové společnosti - počet subjektů	0
Obchodní společnosti - počet subjektů	7
Družstevní organizace - počet subjektů	0
Peněžní organizace - počet subjektů	0
Podnikatelé - fyzické osoby - počet subjektů	135
Samostatně hospodařící rolníci - počet subjektů	0
Svobodná povolání - počet subjektů	5
Ostatní právní formy - počet subjektů	13
Počet subjektů bez zaměstnanců	63
Počet subjektů s 1-9 zaměstnanci - mikropodniky	12
Počet subjektů s 10-49 zaměstnanci - malé podniky	0
Počet subjektů s 50-249 zaměstnanci – střední podniky	0

Okres Nový Jičín patří z hlediska dlouhodobé úrovně nezaměstnanosti k postiženým okresům v rámci bývalého Severomoravského kraje, nadprůměrně při srovnání celé České republiky. V rámci tohoto okresu se jedná především o mikroregion Bílovce (Studénky), na který je obec vázána. Příznivým faktorem je návaznost obce na město Ostravu s různorodou strukturou pracovních příležitostí (avšak vyšší mírou nezaměstnanosti). Celý okres je zařazen mezi regiony se soustředěnou podporou státu – strukturálně postižené regiony. Průměrná míra nezaměstnanosti za rok 2010 byla v obci 7,6%, v srpnu 2011 kolem 6% při průměru mikroregion 10% a ČR 8,2%.

Z celkového pohledu je pak nutno vnímat omezené možnosti zaměstnanosti obyvatel jako jeden z rozhodujících faktorů pro rozvoj řešeného území. Řešení problému nezaměstnanosti je převážně makroekonomický a regionální problém (regionální podpory zaměstnanosti, zdanění

práce, podpory průmyslových zón atd.). Možnosti zlepšení situace v rámci řešeného území je potřeba využít, avšak s ohledem na zachování obytné atraktivity území.

Průmyslová výroba v obci není provozována. Je umožněno využití nevyužívaných objektů a ploch v areálu ZD Tísek k výrobním účelům.

Živnosti a služby jsou provozovány v rodinných domech nebo v dílnách u rod. domů.

Zemědělská živočišná výroba - drůbeží farma je v obci provozována ve výrobní ploše ZD Tísek na jižním okraji zástavby. Na více místech v obci jsou chována hospodářská zvířata v menším počtu kusů u rodinných domů (statků) převážně pro vlastní potřebu. Zemědělská půda v obci patří převážně soukromým vlastníkům. Největší část půdy obdělává ZD Tísek a dále menší soukromí zemědělci.

Většinu lesů ve Slatině spravují Lesy ČR, s.p., vlastní hospodaření řídí Lesní správa Bílovec. V obci se nenacházejí provozní objekty lesního hospodářství ani zde neprobíhá zpracování vytěženého dřeva.

Bydlení

Počet obydlených bytů v řešeném území je na začátku roku 2013 odhadován na cca 265, při celkovém počtu cca 300 bytů.

V r. 2001 (podle výsledků sčítání) zde bylo 242 trvale obydlených bytů, z toho 230 v rodinných domech. Počet neobydlených bytů byl v r. 2001 – 36 (v r. 1991 - 21). Individuální rekreační objekty nebyly v r. 2001 sčítány, v r. 1991 byly v obci vykazovány 4 objekty individuální rekreace, podle sdělení obce je zde pouze 1 rekreační objekt. Ke druhému bydlení (široce definovanému), které zahrnuje všechny jeho formy, je využívána (podobně jako v jiných obcích) značná část trvale neobydlených bytů, nejenom ty, které slouží k rekreaci (byty přitom nejsou vyjmuty z bytového fondu).

Celkový rozsah druhého bydlení (jehož nemalou část tvoří tzv. neobydlené byty) **je na začátku r. 2013 odhadován na cca 35 jednotek druhého bydlení.** Podobně jak u mnoha obcí – tak i v řešeném území rostl relativně rychleji (ve srovnání s trvalým bydlením) počet neobydlených bytů, jež z velké části tvoří druhé bydlení. Druhé bydlení (tzv. neobydlené byty, chalupy, chaty, jiné obyvatelné objekty) je po r. 1990 „neočekávaně“ nejrychleji rostoucím segmentem bydlení. Tento vývoj svědčí o rostoucím plošném standardu bydlení a je do značné míry i fundamentálním faktorem nerovnováhy na trhu bydlení.

Předběžné výsledky sčítání z roku 2011 přinesly pouze údaje o obydlených bytech, kde je hlášena minimálně 1 trvale bydlící osoba. Počet těchto trvale obydlených bytů nezahrnuje všechny (obvykle) obydlené byty. Definitivní výsledky sčítání, které i s ohledem na metodiku Evropské unie přechází k evidenci obvykle obydlených bytů (tj. hlavního = prvního bydlení) jsou podkladem pro následující tabulku. Počet obydlených bytů (prvního bydlení) a počet jednotek druhého bydlení byl pro rok 2013 zpřesněn na základě nové bytové výstavby, ale i evidence iRSO (informačního systému registru sčítacích obvodů, ČSÚ).

Tab. Bydlení v řešeném území - včetně širšího srovnání (sčítání r. 2011)
(zdroj: ČSÚ, SLDB 2011 – definitivní výsledky podle obvyklého bydliště, vlastní výpočty)

		Obyvatel celkem	Obydlené domy	Obydlené byty	Obyvatel/byt	Bytů/dům
Slatina	počet	722	211	260	2,78	1,23
Moravskoslezský kraj	Počet	1205833	175601	480158	2,51	2,73
ČR	Počet	10436560	1800084	4104735	2,54	2,28

Tab. Bytový fond (zdroj: ČSÚ, sčítání 2001)

	Byty celkem	trvale obydlené			neobydlené byty		
		celkem	v bytových domech	v rodinných domech	Celkem	% nebo.	k rekreaci
ČR	4366293	3827678	2160730	1632131	538615	12,3%	175225
okres Nový Jičín	62755	56965	27610	28888	5790	9,2%	990
Slatina	278	242	9	230	36	12,9%	1

Příznivé ukazatele bydlení, i přes vyšší průměrnou zalidněnost bytů, jsou dány zejména vyšším zastoupením bytů v rodinných domech.

V posledních letech jsou v řešeném území získávány cca 1-2 byty ročně novou individuální bytovou výstavbou. Intenzita nové bytové výstavby je poměrně značná, zejména s ohledem na poměry Moravskoslezského kraje.

Tab. Nová bytová výstavba v posledních letech (zdroj: ČSÚ)

Rok	2001	2002	2003	2004	2005	2006	2007	2008	2009	2010	2011
dokončené byty	2	2	1	2	0	1	2	3	4	1	3

Podle definitivních výsledků sčítání bylo v období 2001-2011 nově získáno výstavbou nebo rekonstruováno 21 rodinných domů.

Potřeba nových bytů během doby platnosti územního plánu závisí na následujících skutečnostech:

- **Velikosti odpadu bytů**, přitom vlastní demolice tvoří pouze menší část odpadu bytů. Většina odpadu vzniká v rámci rekonstrukcí a modernizací bytů nebo z jiných důvodů (přesun z trvale obydleného bytového fondu pro druhé bydlení - rodinnou rekreaci, podnikání). Je možno uvažovat s nízkou celkovou intenzitou odpadu – pod 0,3 % ročně z celkového výchozího počtu bytů (je uvažováno s životností bytů – hrubých staveb – překračující 200 let, přičemž tato hrubá stavba tvoří méně než 50 % celé hodnoty stavby a současně značná část instalací a vybavení domu se mění v mnohem častější periodě, asi po 20–40 letech). Odpad max. 1 byt ročně.

- **Růstu počtu domácností** vyvolaném zmenšováním průměrné velikosti cenové domácnosti (růst podílu domácností důchodců, rozvedených a samostatně žijících osob apod.). Lze předpokládat, že v optimálním případě bude počet trvale obydlených bytů mírně růst, avšak pomaleji než by vyplývalo z růstu počtu cenových domácností (mírně stoupne soužití domácností v bytech). Vzhledem k růstu podílu jednočlenných domácností a převažující zástavbě rodinnými domy je možné považovat mírný růst soužití cenových domácností za přirozený, posilující sociální

kooperativnost, rodinné vazby a omezující potřebu sociálně zdravotní péče ze strany společnosti (obce). Potřeba asi 1-2 bytů ročně.

- **Vývoji počtu obyvatel v obci (migraci).** Potřeba bytů pro přírůstek počtu trvale bydlících obyvatel – tj. pro obyvatele, kteří se především nově přistěhují do obce - cca 15-20 bytů.

Na základě odborného odhadu je možno v řešeném území předpokládat realizaci 2-3 nových bytů ročně, tj. ve střednědobém výhledu (do r. 2028) cca 38 nových bytů v RD. U cca 1/5 bytů je možné jejich získání bez nároku na nové plochy vymezené územním plánem jako návrhové (formou nástaveb, přístaveb, změnou využití budov, výstavbou v zahradách, prolukách v zástavbě a pod.). Současné však pro přiměřené fungování trhu s pozemky se doporučuje výrazná převaha nabídky pozemků nad očekávanou poptávkou - cca 100%. Část pozemků z nabídky odpadne z majetkoprávních či jiných neodhadnutelných důvodů – nebudou nabídnuty k prodeji (tj. k zástavbě) nebo v potřebném časovém předstihu nebudou infrastrukturně připraveny (např. s ohledem na nákladnost technického vybavení). Především poloha obce vytváří poměrně dobré předpoklady pro další rozvoj funkce bydlení. V řešeném území se může výrazněji projevit i suburbanizační tlak z širšího Ostravska.

V územním plánu jsou vymezeny zastavitelné plochy pro cca 52 RD/bytů. To při odhadnuté potřebě nových bytů (30 bytů pro pokrytí potřeby pro nárůst počtu obyvatel na cca 800-820) znamená převis nabídky ploch pro bydlení ve výši cca 73%.

Tab. Základní bilance vývoje počtu obyvatel a bytů v řešeném území

rok	obyvatel		obydlených bytů		úbytek bytů do r. 2028
	2013	2028	2013	2028	
celkem	750	820	265	300	10
z toho v BD	25	25	9	9	0

	nových bytů do r. 2028		druhé bydlení - obytných jednotek	
	v bytových domech	v rodinných domech	r.2013	r.2028
řešené území	0	40 (45)	35	40

Údaje v závorkách odpovídají očekávanému počtu bytů realizovaných na nových plochách vymezených v územním plánu obce jako návrhové. Mírný nárůst druhého bydlení o cca 5 bytů se realizuje zejména formou „úbytku-odpadu“ trvale obydlených bytů, bez nároku na nové plochy.

OCHRANA A ROZVOJ HODNOT V ÚZEMÍ

Ochrana kulturních hodnot

Kulturní hodnotou území je bezesporu dochovaný způsob zastavění obce. Pro největší souvisle zastavěné území obce je typické kompaktní uspořádání zástavby podél silnice III/4637 s rozšířenou návší. Takový charakter zástavby je patrný na historických mapách a dochoval se až do dnešních dnů. Během let došlo pouze mírnému protažení zástavby podél silnic a k zastavění rovinatějšího terénu přiléhajícího k centru obce. V lokalitě Nový Svět došlo během let také pouze k mírnému rozvoji zástavby od ústřední křižovatky silnice III/46411 s místní komunikací. V ostatních částech obce se zástavba prakticky nevyskytuje. V západní části obce převládají lesní porosty, ve východní

pak zemědělská půda. Žádná část obce není z urbanistického hlediska hodnotnější nebo zachovalejší - urbanisticky významná.

Charakter zástavby je v územním plánu podporován vymezením zastavitelných ploch ve vhodných lokalitách. Největší rozvoj je navržen v návaznosti na stávající zástavbu v jihovýchodní části obce - zastavitelné plochy Z1 a Z2. V lokalitě Nový Svět jsou navrženy pouze tři menší plochy doplňující stávající zástavbu. Navržený rozvoj není natolik rozsáhlý, aby změnil současný vzhled obce a charakter zástavby a krajiny. Bude zachována kompaktní zástavba Slatiny i Nového Světa i nezastavěné území ve zbytku obce. Podmínky využití ploch SB, OV a PV jsou stanoveny tak, aby v nich byly zachovány stávající funkce – především bydlení, občanské vybavení a veřejná prostranství i stávající průměrná výšková hladina.

Stanovená výměra nově oddělených stavebních pozemků v zastavitelných plochách smíšených obytných uvedené v kapitole f) části I.1. vychází z průměrné velikosti stávajících pozemků s RD v obci. Ta se nejčastěji pohybuje mezi cca 550 m² - 2000 m², u historické zástavby ale může přesahovat i 3000 m². Pro potřeby bilancí počtu RD v územním plánu uvedených v kapitole f)2. byla stanovena průměrná velikost parcely pro 1 RD na cca 1500 m² v plochách označených SB. V rámci bilancí se počítá i s tím, že část obytných ploch bude využita pro veřejná prostranství, zeleň nebo občanské vybavení. Stanovené procento zastavěnosti stavebních pozemků v zastavitelných plochách smíšených obytných uvedené v kapitole f) části I.1. - max. 25% - vychází z horní hranice zastavěnosti stávajících pozemků s rodinnými domy v obci.

V obci se vyskytují dvě výrazné pohledové stavební dominanty - kostel Nanebevzetí Panny Marie uplatňující se i v dálkových pohledech na obec a objekt zámku dominující severovýchodní částí centra obce.

V obci se nachází následující nemovité kulturní památky – kostel Nanebevzetí Panny Marie r.č. 100024, kaple sv. Jana Nepomuckého r.č. 27192/8-2100, zámek Slatina r.č. 100002. Navržené řešení územního plánu do těchto památek nezasahuje.

V obci se dochovalo několik zajímavých historicky nebo architektonicky hodnotných staveb a prvků drobné architektury – památek místního významu – kaplí, křížů, památníků, apod. Všechny hodnotné stavby i památky místního významu jsou vyjmenovány v textové části I.1., kapitole b) spolu se stanovením základních zásad jejich ochrany a jsou vyznačeny v koordinačním výkresu II.2.a). Navržené rozšíření hřbitova může zasáhnout do lokality, ve které se nachází kříž a památník. Pokud si to eventuálně vyžádají stavební práce, tak bude nutné ohrožené památky přesunout do jiné blízké volné plochy (veřejného prostranství).

Ochrana přírodních hodnot

V územním plánu je zakreslen a jeho návrhem respektován přírodní park Oderské vrchy jehož ochrana je dána zákonem č. 114/1992 Sb. (zákon o ochraně přírody a krajiny). Posláním parku zřízeného v roce 1994 je zachování krajinného rázu, který je typický pro danou oblast s významnými biotopy a lokalitami, které mají rozhodující význam pro zachování druhové pestrosti a přirozenou migraci živých organismů. Zastavitelné plochy ani další navržené prvky nezasahují do nejcennějších částí krajiny ani přírodních prvků.

V územním plánu jsou zakresleny také významné krajinné prvky dle zákona č.114/1992 Sb. - lesy, vodní toky, rybníky. Řešení územního plánu tyto VKP respektuje stejně jako údolní nivy toků – i bezejmenných, které jsou chráněny proti zastavění stanovenými podmínkami pro využití ploch

s rozdílným způsobem využití. Výstavba v zastavitelných plochách, přes které nebo v blízkosti kterých procházejí drobné vodní toky musí tyto toky respektovat a musí podél nich ponech min. 6-8 m široký nezastavěný pruh. Údolní nivy nejsou územním plánem narušeny. Výstavba v plochách ležících v blízkosti vodních toků musí být taková, aby co nejméně narušila přírodní charakter toků a jejich doprovodnou zeleň. Tato pravidla musí respektovat i soustava biologických rybníků k čištění odpadních vod, která je navržena na toku Slatiny.

Dvě zastavitelné plochy zasahují do ochranného pásma lesa. Jedná se pouze o okrajové zásahy do ochranného pásma, v plochách není znemožněna výstavba.

Registrované významné krajinné prvky se v obci nenacházejí. Památný strom - javor mléč v parku u Obecního úřadu není řešením územního plánu dotčen.

Vymezením prvků územního systému ekologické stability je vytvořen územní předpoklad pro posílení ekologické stability krajiny a rozvoj přírodních hodnot v území obce. Preferováno je také extenzivní hospodaření na zemědělské půdě – zatravňování, pastevectví.

V maximální možné míře je nutno chránit i rozptýlenou krajinnou zeleň – remízky, meze, břehové porosty, náletové porosty, které přispívají k zachování rázu krajiny.

Chráněno před znehodnocením (zarůstáním lesem nebo zastavěním) je i významné místo dalekého rozhledu. Toto místo bude ještě posíleno výstavbou rozhledny v ploše Z7.

Ochrana přírodních zdrojů, zemědělské půdy

Do území Slatiny nezasahují žádná výhradní ložiska surovin, chráněná ložisková území, dobývací prostory ani žádné další plochy přírodních zdrojů.

K hodnotám území patří vodní zdroje. V obci se nachází několik vodních zdrojů poblíž Skřípovského potoka, které už jsou dnes mimo provoz, jejich ochranná pásma byla zrušena. Do severní části obce zasahuje ochranné pásmo vodního zdroje Tísek 2. stupně - vnější. Řešení územního plánu nezasahuje do lokalit vodních zdrojů ani ochranného pásma.

Zemědělská půda - ve Slatině se zabírají zemědělské půdy různé kvality - především třídy ochrany V., II., IV. Předpokládanému záboru zemědělské půdy je věnována samostatná kapitola e).

K ochraně zemědělské půdy před erozí přispějí podmínky ploch nezastavěného území umožňující realizaci vodohospodářských a protierozních opatření a staveb, staveb pro ochranu přírody a krajiny. Konkrétně je navrženo zatravnění na severním okraji zástavby Nového Světa.

Ochrana ovzduší, vod a půdy

Znečištění ovzduší je obvykle nejvýraznějším problémem obcí a jednotlivých sídel z hlediska ochrany životního prostředí. Značný vliv na kvalitu ovzduší v obci mají obvykle velké zdroje znečištění v regionu, které jsou v případě řešeného území relativně blízko (zejména hutní a energetické podniky v Ostravě). Významným pozitivním faktorem je však v řešeném území převažující orientace proudění větrů.

V řešeném území mají negativní vliv na čistotu ovzduší zejména místní, především malé zdroje znečištění. Situaci příznivě ovlivňuje plynofikace obce. Obecně nepříznivě působí zejména nestabilní cenová (dotační) politika v oblasti paliv. Při použití dřeva a uhlí pro vytápění dochází ke zvýšení emisí částic, polyaromatických uhlovodíků a těžkých kovů. Pokud je v lokálních topeništích spalován odpad, dochází navíc k emitování nebezpečných dioxinů. Možnosti omezení

negativních vlivů dopravy jsou na úrovni obcí poměrně omezené a mnohdy finančně náročné (údržba zpevněných ploch, zkvalitnění a přeložky komunikací apod.).

V roce 2004 bylo vydáno Nařízení Moravskoslezského kraje, kterým se vydává Krajský program snižování emisí Moravskoslezského kraje. V současnosti je k dispozici Krajský program ke zlepšení kvality ovzduší Moravskoslezského kraje (nařízení č.1/2009 MSK), který je formulován jako "nadstavba" Krajského programu snižování emisí Moravskoslezského kraje. Primárním cílem je dosáhnout doporučených hodnot emisních stropů stanovených pro Moravskoslezský kraj. Na tento program by měly navazovat i místní programy snižování emisí znečišťujících látek na úrovni obcí.

Podle Sdělení odboru ochrany ovzduší MŽP o vymezení oblastí se zhoršenou kvalitou ovzduší (OZKO) na základě dat z roku 2004–2011 patřilo území obce Slatina v některých letech k oblastem se zhoršenou kvalitou ovzduší. Příznivou skutečností je, že většina obytné zástavby se nachází ve vyšších polohách, na rozvodních hřebtech, Situace je horší v málo provětrávaných sníženinách, podél vodních toků a podél zatížených komunikací. V jednotlivých letech se odlišuje, v závislosti na průběhu počasí a množství emisí produkovaných v regionu - mimo řešené území. Pojem oblast se zhoršenou kvalitou ovzduší vymezuje zákon č.86/2002 Sb., o ochraně ovzduší.

S ohledem na širší vývoj a stávající příznivou situaci z hlediska kvality ovzduší je nezbytné zachování současného stavu a i zlepšení kvality ovzduší v obci. Zejména přiměřeně posuzovat povolování umístění dalších zdrojů znečištění ovzduší v řešeném území a území dotčených územních celků, dále v rámci řešeného území prosazovat optimální řešení v oblasti dopravy (zkvalitnění a přiměřená údržba komunikací, zpevněných ploch), výsadbu ochranné zeleně apod. Novou bytovou výstavbu lokalizovat mimo málo provětrávané inverzní lokality, chránit před negativními vlivy dopravy.

Vzhledem k tomu, že navržené využití ploch smíšených výrobních a zemědělské výroby nevyklučuje možnost umístění stacionárního zdroje znečišťování ovzduší, jsou u těchto ploch v kapitole f) textové části I. stanoveny podmínky ochrany ovzduší. Případné zdroje znečišťování ovzduší na těchto plochách by měly přednostně využívat dopravní trasy mimo obydlená území (jsou-li k dispozici), měla by na nich být realizována výsadba ochranné zeleně a individuálně posouzena vhodnost stanovení ochranného pásma.

Celá stávající zástavba i všechny zastavitelné plochy mají možnost napojení na plyn. U objektů bez napojení na plyn je důležité využívání kvalitních paliv, nejlépe ekologických obnovitelných. Nepříznivý vliv - přechod z vytápění ušlechtilými palivy na paliva méně kvalitní - může mít zejména nestabilní cenová (dotační) politika v oblasti paliv.

Hluk - Životní podmínky budoucích uživatelů staveb na plochách navržených k zastavění, které jsou situovány v blízkosti silnic II. a III. třídy mohou být negativně ovlivněny externalitami dopravy, zejména hlukem, vibracemi, exhalacemi apod. Na těchto plochách je možné umisťovat pouze takové stavby, u kterých budou provedena preventivní opatření pro zajištění přípustného hygienického zatížení externalitami dopravy a jejichž napojení na silniční síť vyhoví požadavkům na bezpečnost a plynulost provozu na pozemních komunikacích, jak je upravují zákony na úseku dopravy, zejména zákon č. 13/1997 Sb. o pozemních komunikacích ve znění pozdějších předpisů.

Intenzita dopravy na silnici II/464 činila v roce 2010 dle celostátního sčítání dopravy v úseku Výškovice-Bílovec 1199 vozidel za 24 hodin. V příštích patnácti letech může intenzita dopravy na silnici II/464 ve Slatině činit cca 1500 vozidel za den. Navržená zástavba pak by neměla být umístována blíže než 9 m od osy této komunikace. Intenzita dopravy na silnicích třetí třídy, místních a účelových komunikacích nebyla sčítána, je nižší než 1000 vozidel/24 hod. a nezvyšuje a ani do budoucna nebude zvyšovat hladinu hluku nad povolené meze. Zvýšení cílové dopravy v obci (dané rozvojem obytného území obce) nebude příliš velké, může být citelné jen u silnice III/4637. Růst intenzity dopravy je daný obecným trendem zvyšování automobilizace v ČR. Zmenšení prašnosti na komunikacích je možné jejich kvalitnější údržbou (není řešitelné v územním plánu).

Obtěžování zápachem se pravděpodobně nezhorší. Stávající výrobní plocha, ve které je provozována i živočišná výroba, leží sice v blízkosti obytného území, ale zápachem obtěžující výroba je spíše utlumována. Okolo objektu živočišné výroby bylo stanoveno pásmo hygienické ochrany, které ale není vyhlášeno. Pásmo nezasahuje do ploch bydlení. Nové plochy výroby nejsou navrženy. V podmínkách využití ploch výroby a skladování je navíc stanoveno, že nesmí být použity takové zařízení nebo technologie, které by snižovaly kvalitu prostředí blízké obytné zástavby.

Soustava biologických rybníků navržená k čištění odpadních vod je situována ve vzdálenosti min. 200 m od nejbližšího objektu bydlení. Nemělo by tedy docházet k negativnímu ovlivňování obytného území zápachem.

Čistota vod ve vodních tocích v obci není dobrá. Chemický stav útvaru povrchových vod tekoucích Bílovec po ústí do toku Odry nedosahuje dobrého stavu, ekologický stav je poškozený. Znečištění v tocích je způsobeno především zaústěním splaškových vod ze zástavby bez předchozího čištění a také důsledky zemědělské výroby (hnojiva, herbicidy, pesticidy - splachy). V územním plánu je navrženo rozšíření systému kanalizace a soustava biologických rybníků k čištění odpadních vod. K omezení negativních důsledků zemědělské výroby by mělo přispět podporované extenzivní hospodaření na zemědělské půdě, zatravnění, umožnění realizace protierozních opatření v krajině a návrh územního systému ekologické stability.

Z hlediska podzemních vod je kvantitativní i chemický stav vodního útvaru 66111 Kulm Nížkého Jeseníku v povodí Odry dobrý.

V řešeném území v současné době pravděpodobně nedochází k překračování limitů koncentrace hlavních rizikových prvků v zemědělské půdě. Lze předpokládat, že *čistota půd* se nezhorší ani vlivem navrhovaného řešení ÚP. Nejsou navrženy žádné zdroje znečištění, které by mohly mít vliv na čistotu půd, je podpořen rozvoj ekologického zemědělství, pastvinářství a extenzivního využívání zemědělské půdy, který bude mít na čistotu půd pozitivní vliv.

Na území obce nejsou registrovány žádné *staré ekologické zátěže*. Provozované skládky, ať oficiální nebo černé, se v obci také nenacházejí.

Problémy k řešení stanovené v ÚAP SO ORP Bílovec

V Územně analytických podkladech SO ORP Bílovec nejsou uvedeny žádné konkrétní problémy týkající se obce Slatina.

Mezi dalšími problémy a náměty k řešení, které jsou platné pro celé území SO ORP, jsou uvedeny tyto:

- ověřit využitelnost zdrojů podzemní vody vhodných pro vodárenské využití k zásobování obcí pitnou vodou a vyhlásit, případně zrušit jejich ochranná pásma - vodní zdroje v blízkosti Skřípovského potoka sloužily k zásobování Slatiny a Staré Vsi. Od připojení obcí na OOV jsou zdroje mimo provoz, jejich ochranná pásma byla zrušena.
- pokračovat v realizaci protipovodňových a protierozních opatření - obcí protékají pouze drobné vodní toky, které neohrožují své okolí povodněmi nebo erozí.
- navrhnout systém odvádění a čištění odpadních vod v obcích, ve kterých chybí - je navržena realizace soustavy biologických rybníků na potoce Slatina, která bude sloužit k čištění odpadních vod z obce.
- prověřit nutnost záborů kvalitní zemědělské půdy pro výstavbu - navržené plochy zabírají především zemědělskou půdu nižší kvality III., IV. a V. třídy ochrany. Pouze malou část tvoří půdy II. třídy ochrany.
- ve všech obcích vymezit plochy pro skládky biologického odpadu, vyhledat vhodné místo v SO ORP pro skládku inertního odpadu - V obci funguje systém nakládání s odpady, kdy se veškeré odpady včetně biologického odváží mimo území obce. Obec požaduje zachování tohoto systému. Obec leží v hodnotné krajině přírodního parku Oderské vrchy, umístění skládky inertního odpadu v obci proto není vhodné.
- vyhledat vhodné lokality pro realizaci sportovišť nadmístního významu - golf, motokros - pro tato sportoviště nejsou v obci vhodné lokality.

Civilní ochrana

Požadavky civilní ochrany dle § 20 vyhl. č. 380/2002 Sb., k přípravě a provádění úkolů ochrany obyvatelstva nejsou v územním plánu konkrétně řešeny. V případě výskytu vyjimečných událostí se bude postupovat v souladu s Krizovým plánem MS kraje, Havarijním plánem MS kraje, Krizovým plánem Bílovce. Požadavky na ochranu území před průchodem průlomové vlny vzniklé zvláštní povodní, ukrytí obyvatelstva v důsledku mimořádné události, evakuace obyvatelstva a jeho ubytování, vyvezení a uskladnění nebezpečných látek mimo současně zastavěná území a zastavitelná území obce, záchranné, likvidační a obnovovací práce pro odstranění nebo snížení škodlivých účinků kontaminace, vzniklých při mimořádné události, ochrana před vlivy nebezpečných látek skladovaných v území, nouzové zásobování obyvatelstva vodou a elektrickou energií jsou závazně řešeny výše zmíněnými dokumenty, ze kterých nevyplývá nutnost zpracovat do územního plánu Slatiny plochy nebo stavby sloužící civilní ochraně.

f)3. ZDŮVODNĚNÍ URBANISTICKÉ KONCEPCE, VYMEZENÍ ZASTAVITELNÝCH PLOCH A SYSTÉMU SÍDELNÍ ZELENE

Urbanistická koncepce spočívá v organizaci a vzájemných vztazích ploch s rozdílným způsobem využití.

Současné **centrum Slatiny** - prostor návsi podél silnice III/4637 - zůstane místem, kde se koncentrují objekty a zařízení **občanského vybavení** (kostel, fara, základní škola, tělocvična, služby, atd.) doplněné obytnou zástavbou a plochami veřejných prostranství. Na návěs navazují a centrum obce spoluvytváří i další zařízení občanského vybavení - kulturní dům, hasičská zbrojnice, víceúčelové hřiště a areál bývalého zámku - Obecní úřad. Vzhledem k poměrně širokým možnostem umístění občanského vybavení v plochách smíšených obytných, není centrum obce vymezeno jako samostatná plocha s rozdílným způsobem využití, ale je ponecháno stávající rozdělení mezi plochy občanského vybavení a bydlení. Do ploch OV jsou zařazeny pouze významné objekty a areály občanského vybavení, u kterých není vhodné využití k bydlení. Ostatní méně významné objekty jsou součástí ploch SB. Podobně je řešeno i rozdělení zástavby ve zbytku obce, kde jsou veškerá méně významná zařízení občanského vybavení zahrnuta do ploch smíšených obytných. V plochách smíšených obytných je umožněn také další rozvoj občanského vybavení.

V centru obce je navržena pouze jedna malá zastavitelná plocha Z8 pro rozšíření hřbitova do přilehlého veřejného prostranství. Tato plocha je jedinou možností, jak hřbitov rozšířit, protože z ostatních stran tomu brání stávající silnice a místní komunikace. Rozšíření hřbitova je stejně jako stávající hřbitov zařazeno do ploch **občanského vybavení - hřbitovů**.

Sportovní plochy jsou vymezeny pouze v místech větších areálů - fotbalového hřiště a lyžařského areálu ve Slatině a sportoviště - dětského hřiště v Novém Světě. Všechny tyto areály jsou územně stabilizované, nemění se.

Obec má díky atraktivnímu přírodně-krajinnému prostředí v přírodním parku Oderské vrchy poměrně dobré předpoklady pro rozvoj cestovního ruchu - zejména cykloturistiky, agroturistiky, hipoturistiky. V zimě pak obyvatelům i návštěvníkům obce slouží sjezdová trať a ve volné krajině lze provozovat běžecské lyžování. Turistickou atraktivitu obce podpoří rozhledna na kopci Okrouhlík, pro jejíž výstavbu je v územním plánu navržena zastavitelná plocha Z7. Rozvoj cyklistických tras je podpořen návrhem místních cyklotras a stezek směřujících do Bílovce, Výškovic a Tisku. Stanovené podmínky využití ploch OV a SB umožňují výstavbu zařízení cestovního ruchu včetně ubytovacích zařízení.

Rozvoj **bydlení** je navržen v návaznosti na stávající zástavbu. Přednostně jsou navrženy k zástavbě proluky v zastavěném území, je doplněno oboustranné obestavění podél stávajících komunikací. Největší zastavitelné plochy Z1 a Z2 jsou navrženy tak, že z jihovýchodní strany navazují na stávající souvislou zástavbu obce. V této části jsou nejvhodnější podmínky pro rozvoj bydlení - leží v blízkosti centra obce, využívají terén s jihovýchodním sklonem, jsou dobře dopravně obslužitelné a napojitelné na síť technické infrastruktury. Rozvoj západním a severozápadním směrem od stávající zástavby je omezen silně sklonitým terénem.

Obytné území je tvořeno nízkopodlažní typickou smíšenou venkovskou zástavbou. Historická urbanistická struktura obce se rozvíjela nejdříve podél současné silnice III/4637 v místě dnešní návsi s mírným protažením zástavby severním směrem k zámku a východním směrem podél dnešní silnice III/46411. V průběhu let docházelo k dalšímu protahování zástavby podél silnic a ve druhé polovině minulého století k většímu územnímu rozvoji severně od zámku. Charakter Nového Světa se od jeho založení na křižovatce dvou cest nezměnil, pouze se rozšířila zástavba lemující obě tyto cesty.

Možnosti výstavby v zastavitelné ploše Z1 už obec prověřila v urbanistické studii, která byla pro plochu zpracována. Ze studie vychází řešení plochy Z1 navržené v územním plánu, zejména její dopravní obsluha a napojení na síť technické infrastruktury. Veřejné prostranství v této ploše využívá pozemek navazující na areál základní školy. Část plochy, která byla řešená studií, je označena jako územní rezerva pro funkci smíšenou obytnou. Pokud by tato plocha byla přímo navržena k výstavbě, tak by to nepřiměřeným způsobem zvýšilo převis nabídky ploch pro bydlení. Do budoucna se ale jedná o plochu vhodnou k dalšímu rozšíření obytného území obce. Zastavitelná plocha Z2 prodlužuje zástavbu podél stávající místní komunikace. Navržená místní komunikace v této ploše bude sloužit ke zpřístupnění zahrad, jejichž zřízení je umožněno v ploše smíšené nezastavěného území označené NS1. Protáhlý tvar zastavitelné plochy Z3 v severní části obce zabíhající do lánů zemědělské půdy vychází z konkrétního záměru vlastníka pozemku na výstavbu.

V lokalitě Nový Svět je navržen pouze omezený rozvoj - tři zastavitelné plochy menších výměr vzešlé z konkrétních požadavků občanů, které doplňují stávající zástavbu a jsou obslužitelné ze stávajících komunikací. Severně od zástavby Nového Světa je navržena plocha zatravnění, která by měla sloužit k ochraně zástavby před splachy půdy, které v této části mohou nastat při silných deštích.

V plochách smíšených obytných SB je přípustný "chov hospodářských zvířat v malém". Tím je myšlen chov menšího počtu kusů zemědělských zvířat v hospodářské budově, která je součástí pozemku s obytným domem. Chov zvířat slouží převážně pro vlastní potřebu nebo pro zabezpečení v místě typického obchodu s domácími potravinami. Nesmí negativně ovlivňovat okolní obytné prostředí, okolní rodinné domy.

Objekty **rodinné (individuální) rekreace** nejsou vymezeny samostatně, ale jsou součástí ploch smíšených obytných. Rozvoj rodinné rekreace v souladu se ZÚR MSK není navržen, nové plochy rekreace nejsou navrženy. Umožněna je pouze změna využití stávajících objektů bydlení na rodinnou rekreaci, stejně jako změna rekreačních objektů na bydlení.

Jediná plocha **výroby a skladování** se nachází na jižním okraji zástavby obce. Jedná se o areál ZD Tisek, ve kterém je provozován chov kuřat. Část objektů v areálu není využívána. Areál je územně stabilizovaný, ale kvůli nejasné budoucnosti stávající výroby je umožněno jeho využití i k jiné výrobě než zemědělské. Jiné plochy výroby se v obci nevyskytují a nejsou ani navrženy.

Živnosti a služby jsou provozovány často v rodinných domech v plochách smíšených obytných. Tyto drobné nerušící živnosti a výroby bude možné nadále provozovat v obytném území obce.

Pro plochu výroby a skladování platí, že je nutné, aby v ní nebyly realizovány stavby, zařízení nebo činnosti, které by snižovaly kvalitu prostředí blízké obytné zástavby ani stavby, zařízení nebo činnosti, jejichž negativní účinky na životní prostředí by překračovaly limity stanovené příslušnými právními předpisy nad přípustnou míru - jak je uvedeno textové části I.1., kapitole f).

V ploše výroby a skladování je přípustné využití k bydlení pro majitele nebo správce těchto zařízení.

Jako plochy **dopravní infrastruktury** jsou označeny pozemky stávajících silnic II. a III. třídy a plocha autobusového obratiště v centru obce. Parkoviště jsou součástí jednotlivých ploch s rozdílným způsobem využití, zejména smíšených obytných a občanského vybavení, nejsou vyznačena jako součást ploch dopravní infrastruktury. Pozemky místních komunikací jsou součástí ploch veřejných prostranství.

Plochy **technické infrastruktury** zahrnují plochy stávajících technických zařízení. Patří mezi ně plochy zařízení vodního hospodářství - rozdělovacího objektu Slatina a vodojemu na kopci Okrouhlík a vodojemu u Skřípovského potoka. Tyto plochy jsou územně stabilizované a dostačující i pro navržený rozvoj. Další technická zařízení - vodní zdroje, trafostanice, apod. jsou nevelká zařízení nevyžadující vymezení samostatných ploch technické infrastruktury.

Rozhodující podíl **sídelní zeleně** ve Slatině připadá – a bude nadále připadat – na zeleň obytného území, tj. zahrady rodinných domů, občanského vybavení a výrobního areálu. Park se v obci nachází pouze jeden v oploceném areálu zámku - Obecního úřadu. Jiné plochy veřejné zeleně se v obci nenacházejí. Veřejná zeleň je také součástí ploch veřejných prostranství jako stromořadí podél komunikací, solitérní stromy, doprovodná zeleň vodních toků. Mezi zástavbu ze všech stran prorůstá volná krajina a menší lesíky, které doplňují zeleň v zastavěném území.

Z **vymezených zastavitelných ploch** o celkové rozloze 7,75 ha zabírá šest ploch smíšených obytných 7,67 ha, jedna plocha občanského vybavení 0,05 ha a jedna plocha občanského vybavení - hřbitova 0,03 ha.

f)4. VEŘEJNÁ INFRASTRUKTURA

DOPRAVA

Automobilová doprava

Silnice

Po severovýchodní hranici obce s Tískem a Výškovicemi prochází silnice **II/464** (Skotnice – Studénka – Bílovec – Tísek – Hlubočec – Opava), která zajišťuje vazby Slatiny na město Bílovec, silnici **I/47** (Přerov – Odry – Bílovec – Bravantice), dálnici **D1** (Praha – Brno – Ostrava – Polsko), letiště Mošnov, silnici **I/58** (Rožnov pod Radhoštěm – Příbor – Ostrava) a na rychlostní silnici **R 48** (Bělotín – Nový Jičín – Frýdek-Místek – Český Těšín). V opačném směru tato silnice zajišťuje vazby na města Opavu, Bruntál a Krnov. Tato silnice nevykazuje větší dopravní závady, její šířkovou homogenizaci na normové parametry dvoupruhové silnice je možné zabezpečit v rámci vymezených ploch dopravní infrastruktury. V budoucnu je možné přeřazení této silnice v úseku Bílovec-Opava mezi silnice třetí třídy.

Územím Slatiny procházejí tři silnice III. třídy - **III/4635** (Skřípov - Hrabství – Výškovice), **III/4637** (Stará Ves - Slatina - Výškovice) a **III/46411** (Tísek - Slatina), které slouží k propojení obce s okolními sídly. Na silnicích III. třídy se vyskytuje několik směrově oblouků, které nevyhovují normovým požadavkům - vzhledem k nízké intenzitě dopravy nevytváří zásadní dopravní problémy. V zastavěných částech Slatiny a Nového Světa tyto oblouky vhodně omezují rychlost projíždějících vozidel a tím zvyšují bezpečnost provozu v obci. Úpravy směrových oblouků mimo zastavěná území by byly ekonomicky neúměrné významu komunikací, jejich případné úpravy ve vzdálené budoucnosti nejsou blokovány nově navrhovanou zástavbou.

V Bílé knize dopravy Moravskoslezského kraje v nejsou uvedeny žádné záměry týkající se silnic na území obce Slatina.

Intenzita dopravy na silnici II/464 činila v roce 2010 dle celostátního sčítání dopravy v úseku Výškovice-Bílovec 1199 vozidel za 24 hodin, z toho 164 těžkých. Intenzita dopravy na silnicích třetí třídy nebyla sčítána. Podle zátěží na okolních sčítaných silnicích a počtu obyvatel Slatiny a okolních obcí lze odhadnout dopravní zatížení uvedených silnic III. třídy na hodnotu 300 - 600 vozidel za den.

Místní a účelové komunikace

Dopravně významnou obslužnou **místní komunikací** je v obci pouze komunikace vedoucí od silnice III/4637 k výrobnímu areálu.

Dopravní řešení zastavitelné plochy Z1 je převzato z urbanistické studie, která byla pro tuto plochu zpracována. Navržené řešení umožňuje dopravně obsloužit i budoucí zástavbu v ploše územní rezervy R2. Kvůli bezpečnému napojení na silnici III/46411 je navrženo rozšíření úseku stávající místní komunikace, která je příliš úzká. U místní komunikace navržené k rozšíření - šířkové rekonstrukci - se předpokládá zvýšení intenzity provozu v souvislosti se zastavěním plochy Z1. Bez úpravy této komunikace by na ní v budoucnu docházelo k dopravním problémům.

Místní komunikace navržená v zastavitelné ploše Z2 umožní příjezd k ploše označené NS1, ve které je možné zřizování zahrad, prodloužení stávající komunikace umožní přístup na zemědělské pozemky a do volné krajiny.

Místní komunikace obsluhující pouze obytné území o délce do 300m budou převedeny do kategorie obytných zón se smíšeným provozem motorové a pěší dopravy. Zbývající obslužné komunikace s malým dopravním významem o délce nad 300 m budou doplněny výhybnami.

Na silnice a místní obslužné komunikace navazují **účelové komunikace** (včetně významných polních a lesních cest), které zabezpečují zpřístupnění jednotlivých objektů a pozemků v řešeném území.

U veřejně přístupných obslužných a účelových komunikací, které zabezpečují dopravní zpřístupnění jednotlivých objektů a pozemků v řešeném území, o šířce do 4,5 m je nutné doplnit výhybny, u slepých komunikací s délkou nad 80 m doplnit chybějící obratiště.

Při následném podrobnějším řešení dopravní obslužnosti lokalit určených pro bydlení a občanskou vybavenost (úpravy křižovatek, napojení nové bytové zástavby či parkovišť, optimalizace sítě místních komunikací, doplnění chodníků apod.) zejména s odkazem na ust. § 20 vyhl. č. 501/2006 Sb., o obecných požadavcích na využívání území, ve znění pozdějších předpisů, je zapotřebí dodržet soulad komunikačního systému pozemních komunikací s platnou ČSN 73 6102 „Projektování křižovatek na silničních komunikacích“ a stanovit minimální šíři uličního prostoru (zejména odstup oplocení a dalších pevných překážek) s ohledem na provoz na budoucích komunikacích, nezbytné manipulační plochy zimní údržby (plochy pro odklizení sněhu), rozhledy v křižovatkách, přípojky infrastruktury apod. Při stanovení šíře uličního prostoru je nutno respektovat i podmínky pro stanovení nejmenší šíře veřejného prostranství dle ust. § 22 citované vyhlášky. Dopravní obsluhu v rámci celého obytného prostoru nebo zóny občanského využití řešit tak, aby se minimalizoval počet připojení na silniční síť.

Železniční doprava

Obcí neprochází žádná železniční trať. Nejbližší je trať č. 279 Studénka - Bílovec se stanicí Bílovec vzdálenou cca 5 km od Obecního úřadu ve Slatině. Vazbu Slatiny na železnici zabezpečuje autobusová doprava.

Autobusová doprava

Území Slatiny je obslouženo čtyřmi autobusovými linkami provozovanými TQM - holding s.r.o. a Veolia transport Morava a.s., směřujícími do Bílovce, Opavy, Ostravy.

Na území obce jsou 3 autobusové zastávky, které jsou částečně vybaveny zálivy a přístřešky pro cestující. Pokrývají 500 m docházkovou vzdáleností převážnou část zástavby obce kromě jejího severního a jižního výběžku. Chybějící zálivy a přístřešky pro cestující mohou být doplněny v přílehlých plochách dopravní infrastruktury nebo veřejných prostranství. U zastávky Slatina je v rozšířené části návsi umožněno obrácení autobusů. Zastávka Výškovice, transformátor ležící u hranic obce s Výškovicemi je využívána především obyvateli této části Bílovce.

Statická doprava

Výkres dopravy obsahuje přehled významných parkovišť nad 5 parkovacích míst. Kapacita parkovišť - stávajících ani navržených - není stanovena. V rámci měřítka územního plánu taková podrobnost není možná.

Veřejné parkovací plochy jsou vybudovány především v centru obce u kostela, kulturního domu, obchodu. Dvě parkoviště se nachází v lyžařském areálu, jedno u horní stanice vleku a druhé u spodní stanice. Kapacita parkovišť je dostatečná. Další parkovací a odstavné plochy jsou součástí ploch občanského vybavení a výroby, nejsou ale veřejně přístupné. Obyvatelé obce využívají k odstavování a parkování vozidel své vlastní pozemky.

Nové objekty občanského vybavení, výroby, sportovních a turistických aktivit budou doplněny návrhem parkovacích a odstavných ploch v kapacitách dle výpočtu ČSN 73 6110 Projektování MK pro stupeň automobilizace 1:2,5.

Nově navržené parkovací a odstavné plochy budou svými technickými parametry odpovídat požadavkům ČSN 73 6056 a vyhlášky MMR č.369/2001 Sb., docházkové vzdálenosti budou podle ČSN 73 6110 nejvýše 200 m pro krátkodobé parkování a 300 m pro dlouhodobé parkování. Dle možností budou na požadované parametry upraveny i stávající parkovací plochy.

Cyklistická doprava

Územím Slatiny prochází dvě značené cyklistické trasy:

6190 Jistebník – Bílovec – Stará Ves – Výškovice – Skřípov

6192 Zbyslavice – Bítov – Tísek – Slatina – Nový Dvůr

Cyklotrasy jsou na území obce vedeny po silnicích třetí třídy, což nečiní vzhledem k nízké intenzitě dopravy velké potíže. Pro zlepšení podmínek místní cyklistické dopravy mezi Tískem a Výškovicemi je navržena místní cyklotrasa podél silnice II/464. Druhá místní cyklotrasa je navržena k propojení Bílovce přes Starou Ves s Výškovicemi. Tato trasa je v úseku severně od Nového Světa kvůli průchodu přes zemědělské pozemky vedena jako samostatná cyklostezka.

Pro vnitřní každodenní cyklistickou dopravu budou nadále využívány stávající místní a účelové komunikace, silnice.

Pěší provoz

V současné době jsou vybudovány chodníky ve Slatině podél silnice III/4637 procházející zastavěným územím. Další chodníky vedou podél místních komunikací v centru obce a v zástavbě rodinných domů severně od zámku. Pro bezpečný pohyb pěších je navržena výstavba chodníku i podél silnice III/46411 v zástavbě Slatiny. V Novém Světě je vybudován chodník přes zastavěné území podél silnice III/46411.

Po západní hranici obce prochází značená **turistická trasa** - modrá: Bílovec - Stará Ves - Hrabství, která zůstává beze změny.

Jiná doprava

V obci se nachází v lyžařském areálu Slatina lyžařský vlek o délce 362 m a dětský vlek o délce 35 m.

Negativní vlivy dopravy

Na silnicích II.a III. třídy lze očekávat v roce 2030 následující maximální celodenní intenzity dopravy s hlukovými pásmy (měřeno od osy komunikace) pro stanovený limit 55 dB v denní době:

silnice	úsek	zatížení voz./den	z toho těžkých	hluk (dB)	hlukové pásmo
II/464	Bílovec – Výškovice	1500	200	57	9 m
III/4637	Stará Ves – Slatina	800	120	55	-
	Slatina – Výškovice	500	80	54	-
III/46411	Slatina – Tísek	800	120	55	-

Hluková pásma pro noční dobu nepřesahují hodnoty denního hlukového pásma.

Plochy nových staveb pro bydlení a občanské vybavení, které musí vyhovovat požadavkům zákona č. 258/2000Sb o ochraně obyvatel před škodlivými účinky hluku a vibrací, jsou situovány mimo uvedená hluková pásma.

VODNÍ HOSPODÁŘSTVÍ

Zásobování vodou

V obci jsou vybudovány vodovodní řady, které jsou zásobovány ze systému OOV přes skupinový vodovod Hradec n/M. - Jakubčovice - Hrabství - Slatina. Kapacita přivaděče je využita pro dopravu vody pro obce Skřípov, Hrabství, Slatina, Ohrada, HTP Stará Ves, Výškovice, Těškovice a Tísek. Přivaděč vede k rozdělovacímu objektu Slatina vybudovanému v severní části obce. Z rozdělovacího objektu jsou po redukci tlaku zásobovány Výškovice, samostatným řadem je gravitačně plněna akumulace Slatina 2x45 m³ (456,60 - 455,90 m n.m.) a samostatným řadem je gravitačně plněn vodojem Tísek. Z vodojemu Slatina jsou dále zásobovány i lokality Ohrada a HTP Stará Ves v Bílovci.

Nový Svět je zásobován samostatnou odbočkou z řadu vedoucího do vodojemu Tísek a následnou redukcí tlaku v lokalitě Babí hůra.

Nové vodovody jsou navrženy pouze v lokalitě zastavitelné plochy Z1, kde se předpokládá významnější rozvoj nové zástavby. Navržené vodovody zároveň zokruhují vodovodní síť a přispějí k rovnoměrnější dodávce vody i pro stávající zástavbu. Ostatní zastavitelné plochy mohou být

zásobovány na stávající vodovodů. Odlehlé lokality zástavby zůstanou zásobovány vodou z vlastních studní.

V obci se nachází několik vodních zdrojů poblíž Skřípovského potoka, které už jsou mimo provoz. Kdysi sloužily společně s vodojemem 2x50 m³ (338,54 - 337,34 m n.m.) a čerpací stanicí vody u sjezdové trati k zásobování Slatiny a lokality Ohrada v Bílovci, ale po přepojení vodovodu na OOV už se nepoužívají a slouží jako dlouhodobá provozní rezerva.

Potřeba vody je vypočtena podle stávajícího počtu obyvatel napojitelného na vodovod – 750, předpokládán nárůst do roku 2028 na 820.

Při výpočtu potřeby vody byla použita specifická potřeba vody ve výši 125 litrů na osobu a den a potřeba vody pro základní občanskou a technickou vybavenost ve výši 30 l na osobu a den.

Stav $Q_{\text{prům}}: 750 \times 0,155 = 116,3 \text{ m}^3/\text{den}$

$Q_{\text{max}}: 116,3 \times 1,4 = 162,8 \text{ m}^3/\text{den}$

Nárůst $Q_{\text{prům}}: 70 \times 0,155 = 10,9 \text{ m}^3/\text{den}$

$Q_{\text{max}}: 10,9 \times 1,4 = 15,3 \text{ m}^3/\text{den}$

Odvádění a čištění odpadních vod

Slatina i Nový Svět mají vybudovanou jednotnou gravitační kanalizační síť, která odvádí dešťové i splaškové vody ze zástavby bez čištění do vodotečí nebo příkopů podél cest. Čistírna odpadních vod není v obci vybudována. Několik rodinných domků má vlastní akumulární jímky nebo malé domovní čistírny odpadních vod. Dle požadavku obce je navržena soustava biologických rybníků na toku Slatiny, které budou sloužit k čištění odpadních vod ze zástavby. Stávající vyústění kanalizačních stok budou zrušeny a stoky ze Slatiny i z Nového Světa budou prodlouženy až k biologickým rybníkům. V jihozápadní části obce je navržena čerpací stanice splašků s úsekem výtlačné kanalizace, protože terén zde spadá opačným směrem než jsou navržené biologické rybníky. Systém navržené kanalizace vychází ze studie OÚ Slatina, Nový Svět - pod rybníkem, kanalizace a přečerpávání (Koneko Ostrava, 12/1993). Zákres rybníků je pouze orientační, bude upřesněn až v realizační dokumentaci stavby, stejně jako případná přeložka toku Slatiny v místě rybníků.

Hlavní kanalizační stoka pro zastavitelnou plochu Z1 je navržena až pod plochou sousední územní rezervy R2. Bude tím umožněno gravitační odvádění splašků i z budoucí zástavby v ploše územní rezervy.

Dešťové vody v okrajových částech obce nebo u osamocené zástavby jsou likvidovány individuálně, jsou odváděny systémem příkopů a propustků do vodotečí. U nové zástavby v souladu se zákonem č. 254/2001 Sb., o vodách a o změně některých zákonů (vodní zákon), § 5, odst.3 a následně dle vyhlášky č.501/2006 Sb., § 20, odst. c) je třeba na pozemku zdržet nebo zasáknout část srážkových vod před jejich svedením do vodního toku či kanalizace.

Stávající množství splaškových odpadních vod – cca 700 obyvatel:

$Q_{\text{prům}}: 700 \times 0,155 = 108,5 \text{ m}^3/\text{den}$

$Q_{\text{max}}: 108,5 \times 1,4 = 151,9 \text{ m}^3/\text{den}$

Potřebná kapacita ČOV pro maximálně možný napojitelný počet obyvatel - cca 800 v roce 2028:

$Q_{\text{prům}}: 800 \times 0,155 = 124 \text{ m}^3/\text{den}$

ČOV – 800 EO, Q = 124 m³/den

ENERGETIKA

Zásobování elektrickou energií

Vedení VVN 110, 220 ani 400 kV obcí neprochází.

Hlavním zásobovacím vedením el. energie zůstane vedení vysokého napětí 22 kV, linka VN č. 11 vycházející z rozvodny Studénka. Hlavní rozvody linek VN 22kV jsou dostatečně kapacitní pro pokrytí potřeby elektrické energie v dané oblasti. Navržená přeložka části vedení umožní výstavbu v hlavní rozvojové ploše obce - v zastavitelné ploše Z1 a přispěje ke zlepšení vzhledu centrální části obce.

Z vedení VN je napojeno celkem 5 distribučních trafostanic:

DTS 5833	Kulturní dům
DTS 5834	ZD
DTS 5836	Nový Svět
DTS 5837	U hůry
DTS 9012	Lyžařský areál

Stávající trafostanice pokrývají současnou potřebu elektrické energie a s výjimkou největší zastavitelné plochy Z1 pokryjí i navržený rozvoj obce. V zastavitelné ploše Z1 je z tohoto důvodu navržena nová trafostanice. Zvýšenou potřebu elektrické energie je možno pokrýt také přezbrojením - zvýšením výkonu - stávajících trafostanic. Energeticky náročnější výstavba bude řešena individuálně vybudováním nových trafostanic. Nová trafostanice budou kromě nové zástavby sloužit také ke zlepšení zásobování stávající zástavby.

Rozvodná síť nízkého napětí je provedena podzemními kabely nebo nadzemním vedením, stožáry NN jsou využity i pro vedení kabelů veřejného osvětlení.

Při výpočtech el. výkonů byly použity následující specifické potřeby:

- měrný příkon pro bytovou jednotku 2 kW/1 byt
- měrný příkon pro el. vytápěnou jednotku 14 kW/1 byt
- podnikatelské aktivity - stav 0,30 kW/obyv.
- podnikatelské aktivity - návrh - odhad
- vytápění RD elektrickou energií se předpokládá v rozsahu cca 5%

Bilance - stav:

Bytový fond - stav	265 bj. x 2.0 kW = 530 kW
bytový fond - el. vytápěný - 5% z 265 bj. = 13 bj. x 14,0 kW = 182 kW	
<u>podnikatelské aktivity</u>	<u>750 obyv. x 0,3 kW = 225 kW</u>
	celkem = 937 kW

Bilance – nárůst:

Bytový fond	35 bj. x 2.0 kW = 70 kW
bytový fond - el. vytápěný - 5% z 35 bj. = 2 bj. x 14,0 kW = 28 kW	
<u>podnikatelské aktivity (odhad).....</u>	<u>= 100 kW</u>
	celkem = 198 kW

Celkově je nutno pro obec Slatina zajistit cca 1135 kW transformačního výkonu (bez potřeby lyžařského areálu s vlastní trafostanicí).

Zásobování plynem

Plynovody VVTL ani VTL obcí neprocházejí. Slatina je zásobována středotlakým plynovodním vedením DN 160 vedoucím z Tisku, který vychází z regulační stanice VTL/STL v Olbramicích a zásobuje i Bítov a Tísek.

Středotlaká plynovodní síť v obci je větevnatá, částečně zokruhovaná, je provedena z trub LPe DN 40 až 160. Kapacita plynovodů je vzhledem k velikosti obce a jejímu předpokládanému rozvoji dostatečná.

Rozvoj plynovodů STL je navržen pouze v lokalitě zastavitelné plochy Z1, kde se předpokládá významnější rozvoj nové zástavby. Navržený plynovod zároveň zokruhuje plynovodní síť a přispěje k rovnoměrnější dodávce plynu i pro stávající zástavbu. Ostatní zastavitelné plochy mohou být zásobovány na stávající plynovodů. Plynofikace osamocených nebo odlehlých objektů není navržena, byla by neekonomická. U objektů, které nebudou napojeny na plyn se doporučuje využívat ekologicky čistá obnovitelná paliva.

Bilance plynu:

Pro sestavení bilanční potřeby plně plynofikovaného bytu se počítá s odběrem 1,75 m³/h, při ročním odběru 3650 m³/rok. S vytápěním plynem je uvažováno u 85% stávajících bytů a 90% nových bytů. Ostatní odběr plynu pro potřeby občanského vybavení a výroby je stanoven odhadem.

Stav $Q_h = 225 \text{ bytů} \times 1,75 \text{ m}^3/\text{h} = 394 \text{ m}^3/\text{hod}$

$Q_{\text{roční}} = 225 \text{ bytů} \times 3650 \text{ m}^3/\text{rok} = 821\,250 \text{ m}^3/\text{rok}$

Nárůst $Q_h = 32 \text{ bytů} \times 1,75 \text{ m}^3/\text{h} = 56 \text{ m}^3/\text{hod}$

$Q_{\text{roční}} = 32 \text{ bytů} \times 3650 \text{ m}^3/\text{rok} = 116\,800 \text{ m}^3/\text{rok}$

Ostatní odběr - potřeba = cca 50 m³/hod, cca 104 280 m³/rok

Celková potřeba - cca 500 m³/hod, 1,042 mil. m³/rok

Zásobování teplem

Ústřední zdroj tepla s instalovaným výkonem nejméně 5 MW, který dodává teplo pro více odběrných tepelných zařízení není v území provozován. Pro stávající zástavbu je charakteristický decentralizovaný způsob vytápění s individuálním vytápěním rodinných domků a samostatnými kotelnami pro objekty vybavenosti a výrobní objekty. Palivem je nejčastěji zemní plyn, dále dřevo, uhlí, koks, vyjimečně el. energie. V poslední době se rozvíjí využití obnovitelných zdrojů.

V lokalitách, které jsou v dosahu plynovodů STL by bylo vhodné dokončit přepojování RD a kotelen vybaveností s topením na tuhá paliva na topení s využitím plynu. U zástavby, která není v dosahu plynovodů, je třeba využívat k topení ekologická obnovitelná paliva nebo kotle s ekologickým spalováním.

SPOJE

Telekomunikace

Prostřednictvím telekomunikačních služeb Telefonica O2 je v řešeném území zajišťován místní, meziměstský a mezinárodní telefonní styk spolu s dalšími službami jako je TELEFAX, POSTFAX, veřejná radiokontaktní služba, veřejná datová služba, pronájem digitálních okruhů pro

přenos dat, služby euroISDN, Internet, OnLine a propojení s veřejnou sítí mobilních telefonů. (Vodafone, Telefonica O2, T-Mobile).

Slatina patří do uzlového telefonního obvodu – UTO Bílovec, volací číslo 556. Místní telefonní síť je řešena kabelovým vedením.

Podél silnice III/4637 prochází obcí podzemní dálkový kabel.

Radiokomunikace

Územím obce neprocházejí žádné radioreléové trasy. V centru obce se nachází radiová stanice sloužící provozu terminálu Sazky.

Programy českého rozhlasu a televize jsou zajištěny z vysílačů Ostrava-Hošťálkovice, Veselský kopec a Radhošť. Distribuce jak radiového, tak i televizního signálu, je vyhovující.

NAKLÁDÁNÍ S ODPADY

Likvidace komunálních odpadů představuje významný ekonomický a mnohdy i územní a ekologický problém jednotlivých obcí. Jedním ze základních nástrojů v oblasti odpadového hospodářství je POH ČR, na který navazuje zastupitelstvem schválený Plán odpadového hospodářství Moravskoslezského kraje. POH MSK byl přijat a schválen Zastupitelstvem Moravskoslezského kraje v r. 2004 usnesením č.25/1120/1. Jeho závazná část byla přijata jako obecně závazná vyhláška Moravskoslezského kraje č.2/2004 s účinností ze dne 13.11.2004.

Plán odpadového hospodářství původce odpadů zpracovávají ze zákona původci odpadů, kteří produkují ročně více než 10 t nebezpečného odpadu nebo více než 1000 t ostatního odpadu. Obec Slatina k těmto původcům nepatří a nemá plán odpadového hospodářství zpracován.

V řešeném území je zabezpečen separovaný sběr odpadů. Likvidaci komunálních odpadů v řešeném území provádí zejména firma SLUMBI, spol. s r.o., Bílovec, Opavská 828/61. Společnost zajišťuje pro obec komplexní nakládání s odpady, což znamená sběr, svoz, třídění, úprava a konečné odstranění vyskytujících se odpadů včetně nebezpečných, tyto odpady se ukládají na skládky mimo řešené území. Likvidaci biologicky rozložitelného odpadu zajišťuje Asompo a.s., Životice u Nového Jičína 194. Skládky odpadů se nacházejí mimo řešené území.

Na území obce nejsou registrovány žádné staré ekologické zátěže. Provozované skládky, ať oficiální nebo černé, se v obci také nenacházejí.

V obci v současnosti neexistují z hlediska odpadového hospodářství záměry, které by se promítly do územně plánovací dokumentace, nároků na nové plochy. Skládka biodpadů v obci není nutná. Vlastníci pozemků zpracovávají biologický odpad na svých vlastních pozemcích. V případě zvýšené potřeby řeší obec situaci přistavením mobilního kontejneru na biodpad.

OBČANSKÉ VYBAVENÍ

Občanské vybavení - veřejná infrastruktura

Mezi veřejnou infrastrukturu patří taková zařízení, jejichž provoz je zajišťován z veřejných prostředků (státu nebo obce) nebo alespoň významně dotován. Tato zařízení zajišťují základní potřeby občanů - péči o zdraví, sociální služby, státní správu a samosprávu, kulturu, osvětu, vzdělávání.

V obci se vyskytují pouze základní zařízení veřejné infrastruktury - Obecní úřad, mateřská škola, základní škola, knihovna, kostel, hřbitov. Všechna zařízení jsou územně stabilizovaná. Z

konzultací s obcí nevyplynula nutnost vymezení nové plochy občanského vybavení určené veřejné infrastruktury, kromě rozšíření hřbitova, které je navrženo. Kapacita mateřské školy je dostačující a dle provedené demografické analýzy bude dostatečná i v následujících 15-ti letech.

Umisťovat stavby občanského vybavení – veřejné infrastruktury je kromě ploch OV a OH možné také kdekoli v obytném území obce - v plochách smíšených obytných SB.

Ostatní občanské vybavení

Ostatní občanské vybavení, existuje na komerčním základě a je zřizováno podle poptávky a zájmu. Patří sem prodejny všeho druhu, ubytovací a stravovací zařízení, služby všeho druhu, sportovní zařízení, zábavní parky.

Největší koncentrace komerčních zařízení občanského vybavení a také možnosti jejich umístování jsou v centru obce v plochách OV, OS a SB. Dětská hřiště lze umisťovat i v plochách PV. Drobné (podnikové) prodejny lze umisťovat i do ploch V. Sportovní plochy jsou vymezeny v místech sjezdové trati a fotbalového hřiště ve Slatině a sportoviště v Novém Světě.

Protože je počet a rozmístění komerčních objektů závislé především na poptávce, je navržena pouze plocha pro rozhlednu vzešlá z konkrétního záměru obce na její výstavbu. Zároveň je ale umožněno umístování komerčních objektů občanského vybavení kdekoli v obytném území obce. Tím nebude omezena realizace případných podnikatelských záměrů na konkrétní místo (může vyvolat problémy z hlediska majetkových vztahů, případně mohlo vést ke změně ÚP) a může být urychlen rozvoj vybavení obce zejména v oblasti cestovního ruchu.

Ve Slatině není provozováno žádné ubytovací zařízení. V plochách OV a OS je možná výstavba ubytovacích objektů, v plochách SB je možné realizovat menší penziony.

VEŘEJNÁ PROSTRANSTVÍ

Kromě samostatných ploch veřejných prostranství (centrálního charakteru) jsou jako veřejná prostranství označeny plochy, ve kterých jsou vedeny místní komunikace a jsou veřejně přístupné všem bez omezení. Ostatní veřejně přístupné plochy, ve kterých jsou vedeny účelové komunikace nebo pěší chodníky, jsou zařazeny do ploch s jiným způsobem využití, především smíšených obytných a ploch nezastavěného území. Po stávajících komunikacích je možný přístup ke všem pozemkům zastavěného území i k zastavitelným plochám. Šířka veřejných prostranství podél nových veřejných komunikací musí respektovat minimální hodnoty veřejných prostranství uvedené v §22 vyhlášky č.501/2006 Sb.. Veřejným prostranstvím se myslí plocha veřejně přístupná = „mezi ploty“.

Dle bodu 2. čl. I vyhlášky č. 269/2009 Sb., kterou se mění vyhláška č. 501/2006 Sb. o obecných požadavcích na využívání území, je v zastavitelné ploše Z1, jejíž výměra je větší než 2 ha, vymezena plocha souvisejícího veřejného prostranství, které zajistí dostatek prostoru pro každodenní rekreaci obyvatel v obci.

Charakter ploch veřejných prostranství jako veřejně přístupných ploch mají i další plochy s rozdílným způsobem využití, které jsou vyznačeny jako D – plochy dopravní infrastruktury, zahrnující tělesa silnic II. a III. třídy.

V kap. d)6. části I., ve kterém se píše o veřejných prostranstvích, je navržena minimální šířka veřejného prostranství u silnic II. a III. třídy. Stanovená šířka je větší než by odpovídalo významu

komunikací a jejich širkové kategorii v zastavěném území vycházející z platných dopravních norem. Tato „větší“ šířka byla stanovena z urbanistických důvodů a je závazná.

f)5. KONCEPCE USPOŘÁDÁNÍ KRAJINY, ÚSES

KONCEPCE USPOŘÁDÁNÍ KRAJINY

Mimo zastavěné území jsou vymezeny plochy smíšené nezastavěného území NS, lesní NL, zemědělské NZ a přírodní NP. Společným jmenovatelem všech výše zmíněných ploch je ochrana volné krajiny před zastavěním. Podmínky využití ploch NS, NL a NZ umožňují výstavbu staveb, zařízení a jiných opatření, které lze umisťovat v nezastavěném území dle ust. § 18, odst. 5 zákona č. 183/2006 Sb. o územním plánování a stavebním řádu - pro zemědělství, lesnictví, vodní hospodářství, pro ochranu přírody a krajiny, pro veřejnou dopravní a technickou infrastrukturu, pro snižování nebezpečí ekologických a přírodních katastrof a pro odstraňování jejich důsledků a dále taková technická opatření a stavby, které zlepší podmínky jeho využití pro účely rekreace a cestovního ruchu, například cyklistické stezky, hygienická zařízení. Podmínky využití ploch NP umožňují pouze výstavbu staveb a zařízení pro vodní hospodářství, pro ochranu přírody a krajiny, pro snižování nebezpečí ekologických a přírodních katastrof a pro odstraňování jejich důsledků, technická opatření a stavby, které zlepší podmínky jeho využití pro účely rekreace a cestovního ruchu, například cyklistické stezky, hygienická zařízení, odpočinková a vyhlídková místa. Vodní toky a plochy mohou být a také jsou součástí všech výše zmíněných ploch. Lesní pozemky jsou kromě ploch NL, NS a NP součástí i ploch OS - sjezdovky lyžařského areálu.

Plochy smíšené nezastavěného území NS zahrnují zemědělské pozemky sloužící rostlinné výrobě a pastevectví, doprovodné porosty vodních toků, louky a drobné lesní pozemky. Preferována je zde postupná náhrada orné půdy za trvalé travní porosty.

Plochy lesní NL zahrnují hospodářsky využívané lesní pozemky včetně lesnických zařízení a staveb mimo plochy územního systému ekologické stability.

Plochy zemědělské NZ jsou vymezeny v místech souvisejších lánů zemědělské - orné půdy. Slouží hlavně rostlinné výrobě a pastevectví.

Plochy přírodní NP slouží ochraně přírody a krajiny a obsahují vymezení prvků územního systému ekologické stability.

Přístup na zemědělské i lesní pozemky je umožněn ze stávajících a navržených místních a účelových komunikací, prostupnost krajiny zůstává zachována.

Z hlediska **krajinného rázu** je území Slatiny dle ZÚR MSK součástí krajinné oblasti Nízký Jeseník, z hlediska krajinného typu je západní polovina obce zařazena do krajiny lesní a východní polovina obce do krajiny zemědělské harmonické.

Rozvoj obce navržený v územním plánu nenaruší krajinný ráz. Největší rozvojová plocha je navržena v těsné návaznosti na centrum obce. Využívají se přednostně plochy uvnitř zastavěného území, nebo plochy na zastavěném území navazující. Žádná z ploch nezasahuje významně do volné krajiny ani neleží na pohledově exponovaném místě. Žádná z ploch také nezasahuje do z přírodního hlediska cenných lokalit, nejsou navrženy zábery lesních pozemků. Intenzita zástavby v

zastavitelných plochách je stanovena tak, aby došlo k jejich začlenění do stávajícího charakteru obce. Nedojde tedy ke změně charakteru krajiny.

V dálkových pohledech na obec zůstane zachována převaha lesů v západní části obce, zemědělské půdy ve východní části obce a zástavba na vyvýšeném terénu mezi údolími Skřípovského potoka a Slatiny.

Narušeno nebude místo dalekého rozhledu na kopci Okrouhlík, naopak rozhled z tohoto místa bude ještě posílen výstavbou rozhledny.

Podporováno a u Nového Světa i navrženo je **zatravnění** orné půdy zejména v terénních depresích, prudkých svazích. Působení zatravnění v krajině je víceúčelové:

- převádění povrchového odtoku při přivalových deštích do půdního profilu
- ochrana před smyvy půdy, hnojiv a nečistot do vodních toků
- ochrana stávající kostry ekologické stability, zvýšení podílu ekologicky stabilnějších ploch v krajině (trvalé travní porosty jsou ekologicky stabilnější než orná půda)
- vytvoření úkrytů pro živočichy
- ochrana břehů toků před erozí
- krajino tvorná a estetická funkce
- snížení povodňových průtoků v krajině.

VODNÍ TOKY A PLOCHY

Řešené území spadá do základního hydrologického povodí řeky Odry. Hlavními toky v území jsou Skřípovský potok a Slatina, které se na území Bílovce (k.ú. Stará Ves) vlévají do řeky Bílovky. Oba toky mají několik drobných bezejmenných přítoků, do Skřípovského potoka se vlévá i potok Břízka. Podél Nového Světa protéká bezejmenný tok, který se také na území Bílovce vlévá do Bílovky.

Všechny toky v obci jsou součástí útvaru **povrchových vod** tekoucích Bílovka po ústí do toku Odra, i.č. 20117000. Žádný z toků není evidován jako významný vodní tok.

Koryta vodních toků nesmí být zatrubňována, případné úpravy toků musí splňovat požadavek na zachování přírodního charakteru toku. Kolem všech vodních toků je nutno zachovat volné pásy území do vzdálenosti minimálně 6-8 m od břehových hran, které nebude možno využít pro zástavbu ani oplocení jednotlivých parcel. Tato území umožní volnou migraci živočichů, vývin břehové doprovodné vegetace, prostupnost území a přístup k tokům při provádění údržby.

V obci se nacházejí dvě malé **vodní plochy** - rybníky. Jedna se nachází u Skřípovského potoka, druhá u bezejmenného toku u Nového Světa. Oba rybníky slouží k chovu ryb. Na toku Slatiny je navržena soustava biologických rybníků k čištění odpadních vod z obce. Zákres rybníků je pouze orientační, bude upřesněn až v realizační dokumentaci stavby, stejně jako případná přeložka toku Slatiny v místě rybníků.

Z hlediska podzemních vod je území obce začleněno do útvaru podzemních vod č. 66111 - Kulm Nížkého Jeseníku v povodí Odry. V obci se nachází několik vodních zdrojů poblíž Skřípovského potoka, které jsou mimo provoz. Kdysi sloužily k zásobování Slatiny a lokality Ohrada v Bílovci, ale po přepojení vodovodu na OOV už se nepoužívají a slouží jako dlouhodobá provozní rezerva. Ochranná pásma těchto zdrojů byla zrušena.

V Plánu oblasti povodí Odry na léta 2010 - 2015 nejsou navržena žádná opatření na tocích protékajících Slatinou.

Záplavová území nejsou u vodních toků v obci stanovena.

Celé území obce patří do **zranitelné oblasti**, ve smyslu Nařízení vlády č. 108 ze dne 25. února 2008, kterým se mění Nařízení vlády č. 103/2003 Sb. ve znění č. 219/2007 Sb. o stanovení zranitelných oblastí a o používání a skladování hnojiv a statkových hnojiv, střídání plodin a provádění protierozních opatření v těchto oblastech. Z tohoto titulu je zde nutno regulovat zemědělskou činnost (používání a skladování hnojiv a statkových hnojiv, správná organizace střídání plodin) a provádět protierozní opatření.

ÚZEMNÍ SYSTÉM EKOLOGICKÉ STABILITY

Podklady:

- Územní plán obce Slatina (Ing.arch. Karel Zeman, schválen 26.6.2002, včetně změn č.1, 2 a rozpracované změny č.3)
- Generel územních systémů ekologické stability Bílovecko (ing. Jarmila Paciorková, 8/1995)
- územní plány okolních obcí - Bílovec, Skřipov, Tísek
- Aktualizace nadregionálního a regionálního systému ekologické stability na území MS kraje – (Ageris, Brno, 11/2007)
- Zásady územního rozvoje Moravskoslezského kraje vydané Zastupitelstvem Moravskoslezského kraje dne 22.12.2010 usnesením č. 16/1426
- letecké snímky řešeného území

Smyslem vymezení ÚSES v územním plánu je vytvořit prostorové podmínky pro funkci biocenter, která zajišťují trvalou existenci původních ekosystémů a biokoridorů, které zajišťují migraci genetické informace uvnitř systému.

Základním cílovým typem společenstev prvků ÚSES ve Slatině je les, u prvků lokalizovaných podél vodních toků také břehové porosty, zamokřené louky.

Územní systém ekologické stability byl zapracován již do územního plánu obce z roku 2002. Vzhledem k formě zpracování grafické části ÚP - ručně, na zastaralých mapových podkladech - byl takový zakres nepřesný. ÚSES v územním plánu vycházel z „Generelu ÚSES Bílovecko“ (ing. Jarmila Paciorková, 1995). Tyto podklady jsou stále základním materiálem, ze kterého vymezení ÚSES v území obce vychází. Závažným podkladem pro vymezení regionálního systému ÚSES ve Slatině jsou Zásady územního rozvoje Moravskoslezského kraje (ZÚR MSK) vydané v prosinci 2010, ze kterých vyplývá nutnost zapracovat do územního plánu regionální biokoridor č. 595 a regionální biocentra č. 184, 273.

Veškeré prvky ÚSES jsou, pokud to je možné, upřesněny na hranice pozemků dle aktuální katastrální mapy, případně jsou vedeny podél komunikací nebo potoků. Katastrální mapa s vyznačením druhů pozemků společně s vrstevnicemi umožňuje přesněji zakreslit prvky systému z územního plánu z roku 2002 i ZÚR MSK, "usadit je v území". Vymezení biokoridorů vedených podél vodních toků, je upřesněno tak, aby zabíralo doprovodné porosty vodních toků a přilehlé lesní porosty. Vymezení všech prvků ÚSES na území obce lze považovat za *územně stabilizované*.

Regionální biocentra, která leží v lesních masivech, jsou vymezena podle prvků trvalého dělení lesa převzatých ve výše jmenovaných podkladech z lesních hospodářských plánů (LHP).

Zahrnují celé porostové skupiny, ve kterých se bude hospodařit způsobem respektujícím funkčnost ÚSES.

Chybějící části ÚSES jsou zakresleny jako navržené - LBK 4, 6, část LBC 4. Vyznačeny jsou takto pozemky orné půdy, které bude třeba zalesnit. U trvalých travních porostů nebo ostatních ploch, které jsou již zarostlé náletovými porosty, není změna druhu pozemků navržena. V biokoridoru LBK 4 je navržena výstavba soustavy biologických rybníků určených k čištění odpadních vod z obce. Předpokládá se výstavba rybníků přírodě co nejbližším způsobem a výsadba zeleně okolo rybníků. Rybníky se stanou po svém provedení nedílnou součástí biokoridoru ÚSES.

Další upřesnění systému bude provedeno při zpracovávání ÚSES do lesního hospodářského plánu (LHP). Prvky územního systému ekologické stability by v lesích měly být ve fázi projektu (vypracování LHP nebo lesní hospodářské osnovy) vymezeny hranicemi trvalého rozdělení lesa, popř. parcelami nebo jinými liniemi, podél nichž lze trvalé rozdělení lesa vést.

V celcích zemědělského hospodaření může být rozsah a přesné vymezení ÚSES upraveno schválením návrhu komplexních pozemkových úprav nebo v rámci podrobné projektové dokumentaci k vymezení ÚSES.

Vymezení skladebných prvků ÚSES bylo prověřeno z hlediska návazností na okolní obce. Všechny okolní obce mají platné územní plány s vymezeným ÚSES. Regionální prvky ÚSES ve starších územních plánech Bílovce a Skřipova nejsou plně v souladu se ZÚR Moravskoslezského kraje a budou muset být upraveny. Jinak je územní vymezení prvků ÚSES a jejich návaznost mezi jednotlivými obcemi zajištěna.

Minimální (maximální) prostorové parametry prvků ÚSES nutné pro jejich funkčnost jsou:

lokální biokoridor (LBK)

- lesní společenstva; maximální délka je 2000 m a minimální šířka 15 metrů, možnost přerušení je na 15 metrů.

lokální biocentrum (LBC)

- lesní společenstva; minimální velikost je 3 ha, za předpokladu, že jde o přibližně kruhový (nikoliv výrazně protáhlý) tvar. U všech tvarů biocenter je třeba dbát, aby minimální plocha pravého lesního prostředí v biocentru byla alespoň 1 ha.

biocentrum regionálního významu 5. vegetačního stupně

- lesní společenstva; minimální velikost je 25 ha, 50 ha je nutno počítat při holosečném hospodaření.

biocentrum regionálního významu 6. a 7. vegetačního stupně

- lesní společenstva; minimální velikost je 40 ha, 80 ha při holosečném hospodaření.

biokoridor (nad)regionálního významu, lesní společenstva

- maximální délka je 700 m, přerušení bezlesím je možné do 150 m (za předpokladu, že bude biokoridor pokračovat minimálně v parametrech lokálních). V praxi se nejčastěji používá "složený biokoridor", kdy se do dlouhého regionálního biokoridoru vkládají lokální biocentra tak, aby úseky regionálního biokoridoru v předepsaných parametrech nebyly delší než 700 m. Minimální šířka biokoridoru je 40 m.

Kritickými místy v průběhu ÚSES obcí mohou být především průchody (stávající i navržené) tras dopravní a technické infrastruktury - viz koordinační výkres.

Křížení ÚSES s nadzemními vedeními elektřiny znamenají omezení funkce ÚSES v rozsahu ochranného pásma vedení, kde musí být udržována max. možná výška stromů. Zde tedy nelze porosty ponechat "přirozenému vývoji". V *křížení ÚSES s podzemním vedením technické infrastruktury* (plynovody, vodovody ...) omezení spočívá v ponechání pruhu cca 5-10 m – podle významu vedení – jako bezlesí = zatravnění. Nejkritičtějšími místy z tohoto pohledu je severovýchodní část obce, kde LBK 6 kříží v krátkém úseku silnici II/464, vodovodní řad a nadzemní vedení VN 22 kV a lokalita mezi zástavbou Slatiny a Nového Světa, kde se v LBC 3 kříží dvě nadzemní vedení VN 22 kV a podél biocentra prochází silnice III/46411.

Tab. Přehled regionálních prvků ÚSES v území obce Slatina

ozn.	délka, plocha	k.ú.	název	popis cílových společenstev
RBC				
184	7,4 ha	Slatina u Bílovce, Bílovec-Dolní Předměstí	Nad Bílovkou	mezofilní hájové, mezofilní bučinné
273	61,3 ha	Slatina u Bílovce, Výškovice u Slatiny, Skřípov	Zajíčka	mezofilní bučinné, mezofilní hájové
RBK				
595	0,66 km	Slatina u Bílovce, Stará Ves u Bílovce		mezofilní hájové, mezofilní bučinné; spojuje RBC 184 s RBC 206

Tab. Přehled lokálních prvků ÚSES v území obce Slatina

označení, popis	k.ú.	plocha nebo délka prvku	současný stav	cílový stav - STG
LBK 1 spojuje RBK 595 s LBC 1	Slatina u Bílovce, Stará Ves u Bílovce	0,34 km	lesní porost s převahou listnáčů	lesní, 4B3(4), 4/B3, 3B/D3
LBC 1	Slatina u Bílovce	3,9 ha	lesní porost s převahou listnáčů	lesní, 3B/C-C4-5
LBK 2 spojuje LBC 1 s LBC 2	Slatina u Bílovce	1,16 km	lesní porost, břehové porosty podél Skřípovského potoka	lesní, 4B3, 4B/C-C4-5
LBC 2	Slatina u Bílovce	3,1 ha	lesní porost s převahou listnáčů	lesní, 3B3
LBK 3 spojuje LBC 2 s RBC 273	Slatina u Bílovce	1,17 km	lesní porost	lesní, 4B/D3, 4B3
LBK 4 spojuje RBC 184 s LBC 3	Slatina u Bílovce, Bílovec-Dolní Předměstí	0,30 km	lesní porost, břehové porosty toku Slatiny	lesní, 3B/D3

LBC 3	Slatina u Bílovce	3,0 ha	listnatý lesík, vodní tok, louka u potoka	lesní, 3B/D3
LBK 5 spojuje LBC 3 s LBC 4	Slatina u Bílovce	1,00 km	lesní porost, břehové porosty toku Slatiny	lesní, 3B/D3
LBC 4	Slatina u Bílovce	3,2 ha	listnatý lesík, zalesněná mez, místní vodoteč s břehovými porosty	lesní, 4B3, část nutno založit
LBK 6 vychází z LBC 4 a vede do Výškovic	Slatina u Bílovce, Výškovice u Slatiny	0,21 km	obdělávaná orná půda	lesní, 4B3, nutno založit

Poznámky k tabulkám:

- délky biokoridorů a plochy biocenter jsou uvedeny jen pro části těchto prvků ležící uvnitř řešeného území
- RBC = regionální biocentrum, RBK = regionální biokoridor, LBC = lokální biocentrum, LBK = lokální biokoridor
- STG – skupina typů geobiocénů (kód uvádí na prvním místě vegetační stupeň, písmenem je označena úživnost stanoviště (A - kyselé, B - středně živné, C - bohaté dusíkem, D - bohaté vápníkem a jejich kombinace), poslední číslo značí hydrickou řadu = stupeň zamokření stanoviště (1 - suché až 5 - mokré)

f)6. ZDŮVODNĚNÍ STANOVENÍ PLOCH S JINÝM ZPŮSOBEM VYUŽITÍ

Zdůvodnění se týká pouze ploch, jejichž označení se liší od názvů ploch daných ustanoveními § 4 až § 19 vyhlášky č. 501/2006 Sb. o obecných požadavcích na využívání území.

Jsou stanoveny následující plochy s rozdílným způsobem využití obsažené ve vyhlášce, ale s modifikovaným - upřesněným názvem:

- **plochy občanského vybavení – sport OS a plochy občanského vybavení – hřbitov OH** jsou vymezeny samostatně kvůli jejich úzeji chápaným možnostem využití (až monofunkčnímu využití) oproti plochám OV. Plochy sportu budou sloužit hlavně k umístování sportovních zařízení, plochy hřbitovů slouží a budou sloužit pouze účelu pohřbívání. Zařazení těchto ploch do ploch občanského vybavení OV by oslabilo vypovídací schopnost územního plánu.

f)7. PODMÍNKY PRO VYUŽITÍ PLOCH S ROZDÍLNÝM ZPŮSOBEM VYUŽITÍ

„Podmínky“ jsou stanoveny tak, aby byla jejich splněním realizována navrhovaná urbanistická koncepce a koncepce uspořádání krajiny.

Urbanizované území tvoří zastavěné území obce a zastavitelné plochy, které jsou určeny k zastavění.

Nezastavěné území (volná krajina) zahrnuje plochy nezastavěné, které k zastavění nejsou určeny.

Jako *převažující (hlavní) využití* jsou v podmínkách pro využití ploch s rozdílným způsobem využití jmenovány funkce, které v dané ploše převažují.

Jako *přípustné využití* jsou jmenovány funkce, které jsou pro danou plochu vhodné a možné, ale nepřevažují v ní.

Za *podmíněně přípustné využití* jsou považovány stavby, zařízení a činnosti, jejichž umístění v ploše je nutno vždy individuálně posuzovat z hlediska slučitelnosti s hlavní a převládající funkcí plochy, z hlediska možných negativních dopadů na okolí, z hlediska vlivu umísťovaných staveb na architektonicko-urbanistické hodnoty území, na krajinný ráz apod. Dále jsou to také stavby, zařízení a činnosti, které mohou být realizovány až po splnění definované podmínky.

Jako *nepřípustné využití* jsou uváděny funkce, které do dané plochy umísťovat nelze po dobu platnosti územního plánu.

Přípustnost umísťování staveb a funkcí v jednotlivých plochách se vztahuje na umísťování staveb, změny staveb a změny ve využití staveb a pozemků.

Definice pojmů použitých v podmínkách využití ploch s rozdílným využitím:

Velkoplošné hřiště - místo určené pro provozování určitého sportu nebo hry o výměře větší než 600 m². Součástí hřiště mohou být další předměty či zařízení potřebné pro příslušnou hru a oplocení.

Maloplošné hřiště - místo určené pro provozování určitého sportu nebo hry o výměře menší než 600 m². Součástí hřiště mohou být další předměty či zařízení potřebné pro příslušnou hru a oplocení.

Dětské hřiště - vymezené prostranství k volnému pohybu a hrám dětí osazené nemovitými objekty (prolézačky, pískoviště, houpačky, apod.). Dětské hřiště může být oploceno.

Boxové garáže - spojená soustava garáží pro čtyři a více automobilů.

Drobná výroba - stavby a zařízení malých výrobních a opravárenských provozoven i nevýrobních služeb, které mohou být součástí obytného území.

Chov hospodářských zvířat - zahrnuje chov hospodářských zvířat ve velkém i chov hospodářských zvířat v malém, nezahrnuje chov domácích zvířat (psi, kočky, papoušci, apod.).

Chov hospodářských zvířat ve velkém - vyžaduje samostatné zemědělské stavby pro chov zvířat.

Chov hospodářských zvířat v malém - je provozován v drobné stavbě, která plní doplňkovou funkci ke stavbě hlavní.

Agrofarma - rodinný dům tvořící funkční celek se zemědělskými stavbami.

Vysvětlení k jednotlivým „podmínkám“:

- Formulace „pozemky staveb pro bydlení v rodinných domech“, „pozemky staveb pro rodinnou rekreaci“, odpovídají definici uvedené v §21, odst.4 vyhl. č.501/2006 Sb.
- Prostorová regulace ve smyslu objemu staveb pro bydlení a rodinnou rekreaci je obsažena v definici těchto staveb v §2, odst. a) a §2, odst. b), vyhl. č.501/2006 Sb. Proto nejsou v textu „podmínek“ znovu uvedeny.
- Přípustná výška staveb v jednotlivých plochách s rozdílným způsobem využití je stanovena tak, aby byl zachován stávající charakter a výška zástavby.
- Výška staveb uvedená v podmínkách prostorového uspořádání ploch V je definována jako max. dvě nadzemní podlaží s podkrovím staveb pro rodinné bydlení. Definice vychází z předpokladu,

že výška výrobních staveb v plochách V by neměla přesáhnout výšku staveb v okolních plochách s jiným způsobem, zejména staveb obytných. Proto je max. výška výrobních staveb definována výškou podlaží rodinných domů (předpoklad cca 3 až 3,5 m na jedno podlaží), ačkoli v plochách V nejsou stavby pro bydlení přípustné (kromě bydlení pro majitele nebo správce provozoven).

- Intenzita využití ploch smíšených obytných je stanovena v kapitole f) textové části I.1. procentem zastavěnosti stavebních pozemků. Procento zastavěnosti je odvozeno z intenzity stávající zástavby v obci. Do procenta zastavěnosti stavebních pozemků se započítávají všechny zastavěné plochy všech staveb na pozemku - dle definice §2, odst. 7) stavebního zákona.
- Podmínky pro architektonický vzhled staveb pro bydlení, rodinnou rekreaci ... atd. neuvádíme. Bude posouzeno v územním řízení (§90, odst. b) stavebního zákona) individuálně u každé stavby.
- Podmínka prostorového uspořádání u ploch SB - *stavby pro občanské vybavení nepřekročí zastavěnou plochu 600 m²* - je stanovena proto, aby v těchto plochách nemohly být realizovány velikostně nadměrné stavby, např. supermarkety apod., které neodpovídají charakteru zástavby v těchto plochách.
- V podmínkách využití ploch NZ, NL, NS a NP uvedených v kap. f) textové části I.1. jsou v přípustném a nepřípustném využití jmenovány všechny stavby, zařízení a jiná opatření, které lze umístit v nezastavěném území dle §18, odst. 5 zák. č. 183/2006 Sb. ve znění pozdějších předpisů. Jako nepřípustné jsou jmenovány ty stavby, zařízení a opatření, jejichž realizace by v plochách NZ, NL, NS nebo NP byla v rozporu se stanovenou koncepcí rozvoje obce a uspořádání krajiny.
- Podmínky prostorového uspořádání v některých plochách nejsou stanoveny:
 - v plochách občanského vybavení – hřbitovů OH. V plochách OH se nepředpokládá stavební činnost. Velikost eventuálních staveb bude dána potřebami pohřbívání nebo církevními potřebami;
 - v plochách technické infrastruktury T. Jde o technická zařízení, kde je objem, umístění a zastavěná plocha staveb dána nutností dodržet potřebné technické parametry a technologie;
 - v plochách přírodních NP. Velikost přípustných staveb bude dána konkrétními potřebami v daném místě. Bez znalosti těchto potřeb by nemělo smysl velikost staveb omezovat. Parametry staveb budou samozřejmě posuzovány v územním řízení.

f)8. VEŘEJNĚ PROSPĚŠNÉ STAVBY

Jako veřejně prospěšné stavby jsou označeny pouze ty významné stavby, jejichž realizace je ve veřejném nebo obecním zájmu. Výstavba nových místních komunikací a rozšíření stávající místní komunikace - veřejně prospěšné stavby VD1, VD2, VD3 - kromě obsluhy zastavitelných ploch přispějí i ke zlepšení dopravní obsluhy stávající zástavby. Umožní také alternativní příjezd do lokalit při vyjímečných událostech, opravách komunikací, dopravních nehodách. Výstavba chodníku podél silnice III/46411 - VD4 - umožní převedení pěšího provozu mimo tuto silnici a přispěje tak k bezpečnějšímu provozu pěších. Výstavba cyklostezky u Nového Světa - veřejně prospěšná stavba VD5 - umožní převedení cyklistického provozu mimo vozidlové komunikace a

přispěje tak k bezpečnějšímu provozu cyklistů a dále zjednoduší cyklistické propojení Slatiny s Bílovcem a Výškovicemi. Nové kanalizační stoky ve Slatině, v Novém Světě a soustava biologických rybníků k čištění odpadních vod - VT1, VT2 a VT3 - umožní odvádění a čištění odpadních vod v obci. Přeložka vedení VN - VT4 - umožní výstavbu v hlavní rozvojové ploše obce a přispěje ke zlepšení vzhledu centrální části obce. Veřejné prostranství v zastavitelné ploše Z1 - PP1 - umožní krátkodobou rekreaci obyvatel z této zastavitelné plochy i ze stávajícího obytného území.

Mezi veřejně prospěšná opatření jsou zahrnuty v souladu se Zásadami územního rozvoje MS kraje všechny prvky regionálního ÚSES - VU1. Stejně tak jsou mezi veřejně prospěšná opatření zahrnuty všechny prvky lokálního ÚSES - VU2, které je nutno dlouhodobě územně stabilizovat. Zařazení ÚSES mezi veřejně prospěšné stavby umožní vytvořit prostorové podmínky pro funkci biocenter, která zajišťují trvalou existenci původních ekosystémů a biokoridorů, které zajišťují migraci genetické informace uvnitř systému a tím stabilizovat ekosystém i krajinu v obci.

Lokalizace veřejně prospěšných staveb, které jsou zakresleny ve stejnojmenném výkresu I.2.d) bude upřesněna v dokumentacích k územnímu a stavebnímu řízení.

f)9. LIMITY VYUŽITÍ ÚZEMÍ, ZÁSAHY DO LIMITŮ VYPLÝVAJÍCÍ Z ŘEŠENÍ ÚZEMNÍHO PLÁNU

Limity využití území vyplývající z právních předpisů a správních rozhodnutí jsou zakresleny v koordinačním výkresu II.2.a).

Zakresleny jsou následující limity zobrazitelné v měřítku výkresu 1: 5000:

- **ochranné pásmo silnice II. a III. třídy**, 15 m od osy vozovky mimo zastavěné území obce (zakreslena je i silnice)
- **ochranné pásmo nadzemního vedení el. energie VN 22 kV**, 7 (10) m
- **ochranné pásmo kabelového vedení el. energie VN 22 kV**, 1 m, (vyznačena je trasa)
- **ochranné pásmo podzemního dálkového kabelu** - 1,5 m (vyznačena je trasa)
- **ochranné pásmo hlavního zásobovacího řadu pitné vody**, do 500 mm vč. 1,5 m od vodovodu na obě strany
- **ochranné pásmo vodního zdroje** - Tísek, 2. stupně vnější
- **vodní toky, rybníky, lesy** – jako významné krajinné prvky dle zákona č.114/1992 Sb. ve znění pozdějších předpisů a vyhl. č.395/1992 Sb., kterou se provádí některá ustanovení zák. č.114/1992 Sb.
- **ochranné pásmo pozemků plnicích funkcí lesa** (50m od okraje lesních pozemků)
- **přírodní park Oderské vrchy**
- **památný strom** - javor mléč
- **nemovité kulturní památky** - kostel Nanebevzetí Panny Marie r.č. 100024, kaple sv. Jana Nepomuckého r.č. 27192/8-2100, zámek Slatina r.č. 100002
- **ochranné pásmo veřejného pohřebiště** (och. p. 100 m není vyhlášeno, vyplývá ze zákona o pohřebnictví)
- **zájmové území Ministerstva obrany - ochranné pásmo leteckých radiových zabezpečovacích zařízení**

- **veřejně prospěšná opatření** vyplývající ze ZÚR MSK - **územní systém ekologické stability** - regionální biokoridor č. 595, regionální biocentra č. 184, 273
- **pásmo hygienické ochrany areálu živočišné výroby** - nevyhlášené

Limitem využití území jsou také všechna ochranná pásma vedení technické infrastruktury - vodovodů, kanalizace, kabelových i nadzemních vedení NN, telefonních kabelů. Vzhledem k malým rozměrům a malému významu těchto limitů nejsou v koordinačním výkresu zakresleny.

Další omezení ve využití území zakreslené v koordinačním výkresu II.2.a) – památky místního významu, historicky a architektonicky hodnotné stavby, významné stavební dominanty, místo dalekého rozhledu. Omezením je i provedené odvodnění pozemků, kvůli přehlednosti koordinačního výkresu jsou meliorované pozemky zakresleny pouze do výkresu předpokládaných záborů půdního fondu II.2.c).

Limity vyplývající z řešení územního plánu jsou ty navržené prvky územního plánu, které realizací územního plánu získají vlastnosti, na které se vztahuje ochrana dle právních předpisů a správních rozhodnutí. V území Slatiny to jsou navrhované úseky technické infrastruktury (viz výkresy I.2.d), I.2.e) a II.2.a)) vč. ochranných pásem, navržené vymezení lokálního územního systému ekologické stability, biocenter a biokoridorů (viz výkresy I.2.b) a II.2.a)). Ve výkresu II.2.a) jsou zakresleny limity vyplývající z řešení územního plánu zobrazitelné v měřítku výkresu 1: 5000 – kabelové vedení VN 22 kV, vymezení lokálního ÚSES.

Omezením ve využití území vyplývajícím z řešení územního plánu je stanovení nezastavitelného území v rozsahu 6-8 m od břehové hrany vodních toků, které musí být respektováno všude, kde vodní toky přiléhají k zastavitelným plochám nebo přes ně procházejí. Nezastavitelné území není ve výkresech značeno, protože je v měřítku 1: 5000 nezobrazitelné.

Zásahy do limitů využití území vyplývající z řešení územního plánu

Popsány jsou pouze střety s výše jmenovanými limity zakreslenými v koordinačním výkresu. Bude třeba je řešit v dalších stupních územně plánovací dokumentace, dokumentaci k územnímu řízení. Střety s méně významnými limity – hlavně s trasami a ochrannými pásmi technické infrastruktury – nevytváří zásadní překážky, které by znemožňovaly využití ploch k navrženému účelu.

Zastavitelné plochy Z3, Z4, Z7 zasahují do ochranného pásma silnic III. třídy. Stavby na těchto plochách je třeba dohodnout s příslušným dotčeným orgánem státní správy, musí respektovat stanovená ochranná pásma dopravní infrastruktury.

Zastavitelné plochy Z1, Z2, Z3 zasahují do ochranného pásma nadzemních vedení el. energie VN 22 kV, nebo do ochranného pásma kabelového vedení el. energie VN 22 kV. Stavby na těchto plochách je třeba dohodnout s příslušným dotčeným orgánem státní správy, musí respektovat stanovená ochranná pásma technické infrastruktury.

Přes zastavitelnou plochu Z2 procházejí vodní toky. Při umístování staveb je nutno ponechat podél toku nezastavěný pás o min. šířce 6m od břehové hrany.

Zastavitelné plochy Z2, Z6 zasahují do ochranného pásma lesa. V těchto plochách bude třeba konkrétní umístění stavebních pozemků i samotných staveb vždy dohodnout s příslušným dotčeným orgánem státní správy.

Celé území obce a tím i *všechny zastavitelné plochy* leží uvnitř přírodního parku Oderské vrchy.

Zastavitelná plocha Z8 zasahuje do ochranného pásma veřejného pohřebiště. Stavby v ochranném pásmu nesmí narušovat pietu místa.

Celé území obce a tím i *všechny zastavitelné plochy* leží uvnitř zájmového území Ministerstva obrany - ochranného pásma leteckých radiových zabezpečovacích zařízení. V tomto území lze vydat územní rozhodnutí a povolit níže uvedené stavby jen na základě závazného stanoviska Ministerstva obrany, Vojenské ubytovací a stavební správy Brno:

- výstavba souvislých kovových překážek (100 x 20 m a více)
- výstavba větrných elektráren
- stavby nebo zařízení vysoké 30 m a více nad terénem
- stavby, které jsou zdrojem elektromagnetického záření

V dotčeném území lze vydat územní rozhodnutí a povolit níže uvedené druhy staveb vždy jen na základě závazného stanoviska Ministerstva obrany, Vojenské ubytovací a stavební správy Brno:

- výstavba a rekonstrukce a opravy dálniční sítě, rychlostních komunikací, silnic I., II. a III. třídy
- výstavba a rekonstrukce železničních tratí a jejich objektů
- výstavba a rekonstrukce letišť všech druhů včetně zařízení
- výstavba vedení VN a VVN
- výstavba větrných elektráren
- výstavba radioelektronických zařízení (radiové, radiolokační, radionavigační, telemetrická) včetně anténních systémů a opěrných konstrukcí (např. základnové stanice)
- výstavba objektů a zařízení vysokých 30 m a více nad terénem.
- výstavba vodních nádrží (přehrady, rybníky).

Křížení navrženého průběhu územního systému ekologické stability s limity využití území.

Regionální biocentra a biokoridory ÚSES kříží jednou silnici III. třídy, jednou podzemní dálkový kabel.

Lokální biocentra a biokoridory ÚSES kříží jednou silnici II. třídy, dvakrát silnici III. třídy, třikrát nadzemní vedení el. energie 22 kV.

g) VYHODNOCENÍ ÚČELNÉHO VYUŽITÍ ZASTAVĚNÉHO ÚZEMÍ A VYHODNOCENÍ POTŘEBY VYMEZENÍ ZASTAVITELNÝCH PLOCH

Odhadovaný počet potřebných bytů v řešeném území je stanoven a zdůvodněn v kapitole f)2., podkapitole Sociodemografické a hospodářské podmínky rozvoje obce. Potřeba je stanovena na cca 38 nových bytů - rodinných domů v následujících patnácti letech. U cca 1/5 bytů je možné jejich získání bez nároku na nové plochy vymezené územním plánem jako návrhové (formou nástaveb,

přístaveb, změnou využití budov, výstavbou v zahradách, prolukách v zástavbě a pod.). V zadání územního plánu byla uvedena potřeba cca 30 bytů na nových plochách.

Pro potřebné množství rodinných domů by měly být vymezeny zastavitelné plochy o výměře cca 4,5 ha, což vyplývá z průměrné velikosti parcely pro 1 RD stanovené na cca 1500 m² na 1 RD v plochách smíšených obytných. Průměrná velikost parcely vychází z průměrné velikosti stávajících pozemků s RD v obci. Ta se nejčastěji pohybuje mezi cca 550 m² - 2000 m², u historické zástavby ale může přesahovat i 3000 m². Pro potřeby bilancí počtu RD v územním plánu byla proto stanovena průměrná velikost parcely pro 1 RD na cca 1500 m² na 1 RD.

Pro přiměřené fungování trhu s pozemky je potřeba zabezpečit převahu nabídky pozemků nad očekávanou poptávkou, minimálně o 50-100%, podobně jako u většiny obcí v ČR. Ne všechny pozemky, které územní plán navrhne k zástavbě, budou takto využitelné ať už z důvodů majetkoprávních či jiných, tj. v době zpracování územního plánu neznámých faktorů, nebo v potřebném časovém předstihu nebudou infrastrukturně připraveny (nákladnost technického vybavení, nových obslužných komunikací, problematika časové koordinace).

V územním plánu jsou vymezeny zastavitelné plochy bydlení o celkové výměře 7,67 ha, což umožňuje výstavbu cca 52 RD/bytů. To při odhadnuté potřebě nových bytů (30 bytů pro pokrytí potřeby pro nárůst počtu obyvatel na cca 800-820) znamená převis nabídky ploch pro bydlení ve výši cca 73%.

O výstavbu bydlení je ve Slatině stálý zájem (viz kap. f)2.) díky zlepšené dopravní dostupnosti ve směru na Ostravu (dálnice D1), dobrému napojení zastavěných a zastavitelných ploch na síť technické infrastruktury a atraktivnímu přírodně rekreačnímu zázemí Oderských vrchů. Obec leží navíc v dostatečném odstupu od velkých hutních podniků Ostravska, ale zároveň má poměrně dobrou dopravní dostupnost k těmto zdrojům pracovních příležitostí. Suburbanizační tlak z širšího Ostravska se promítá do navrženého rozvoje obytného území v obci.

Obec je součástí Ostravské aglomerace, ve které se koncentruje většina sociálních i ekonomických aktivit v kraji, jak je uvedeno v Socioekonomickém atlasu Moravskoslezského kraje (Lubor Hruška a kol., 2012). V aglomeraci dochází ke slévání okrajových částí větších měst s okolními obcemi a vytváření nepřetržité zástavby. Rovněž existuje pravidelná dojízdka obyvatel aglomerace do jeho jádra za prací, školou a dalšími službami. Mezi městem a jeho okolím tedy dochází k intenzivním vazbám. V rámci aglomerace patří Slatina mezi obce s vyšší procentuální změnou počtu obyvatel (nárůstem) v letech 2000 až 2010. Tento nárůst je způsoben především migračními procesy, které v posledních letech způsobují přesun obyvatel z velkých měst v kraji do menších obcí s lepšími sídelními podmínkami - čistějším životním prostředím, lepšími možnostmi rekreace - mezi které patří i Slatina.

h) ZPRÁVA O VYHODNOCENÍ VLIVŮ NA UDRŽITELNÝ ROZVOJ ÚZEMÍ OBSAHUJÍCÍ ZÁKLADNÍ INFORMACE O VÝSLEDKÁCH TOHOTO VYHODNOCENÍ VČETNĚ VÝSLEDKŮ VYHODNOCENÍ VLIVŮ NA ŽIVOTNÍ PROSTŘEDÍ

Ze zpracovaného **vyhodnocení vlivů územního plánu na udržitelný rozvoj území** vyplývá, že návrh územního plánu je pro obec přijatelný, a že přínos navrženého řešení převáží jeho možné negativní dopady. Jeho realizací by neměly být ohroženy podmínky života budoucích generací.

S ohledem na funkci obce ve struktuře osídlení (širší antropogenní podmínky a přírodní podmínky jejího rozvoje) je předpokladem udržitelnosti rozvoje řešeného území **posílení hospodářských podmínek** a také **zlepšení v oblasti životního prostředí a to v rámci širšího regionu** (realizace podnikatelských a průmyslových zón, zejména zóny Mošnov, Ostrava, znečištění z průmyslu v regionu).

Optimalizaci funkcí řešeného území je nezbytné orientovat s ohledem na vlastní územní předpoklady a vazby obce v sídelní struktuře regionu (zejména posílení funkcí obytné-obslužné a částečně funkce rekreační).

Vyhodnocení vlivu návrhu územního plánu Slatina na životní prostředí bylo zpracováno v souladu s §10i zák. č. 100/2201 Sb. o posuzování vlivů na životní prostředí v platném znění a v rozsahu přílohy zák. č. 183/2006 Sb. o územním plánování a stavebním řádu. Požadavek na jeho zpracování vznesl odbor životního prostředí Krajského úřadu Moravskoslezského kraje v Ostravě. Elaborát „Vyhodnocení“ je zpracován jako samostatný svazek – příloha A k vyhodnocení vlivů návrhu územního plánu na udržitelný rozvoj území.

V závěru „vyhodnocení“ se konstatuje, že záměry obsažené v návrhu ÚP Slatina, vzhledem k současnému a výhledovému stavu jednotlivých složek ŽP a s přihlédnutím ke všem souvisejícím skutečnostem (výsledkům průzkumů v území i závěrům tohoto SEA posouzení), budou realizovatelné za následujících podmínek a předpokladů:

- orgány ochrany zemědělského půdního fondu povolí požadovanou změnu funkčního využití pozemků v současnosti evidovaných jako ZPF,
- v případě vyčlenění půdy ze ZPF za účelem realizace jednotlivých navržených záměrů je nutné, aby vlastní výstavba probíhala dle územně plánovací dokumentace, aby respektovala uspořádání ploch v území, limity využití území, možnosti napojení na dopravní i technickou infrastrukturu apod., a tím přispěla k bezproblémovému začlenění navrhovaných záměrů do okolní krajiny,
- výstavba a následný provoz jednotlivých objektů v území budou mít minimální negativní dopady na stávající stav životního prostředí, budou-li dodrženy podmínky pro bezpečné odvedení dešťových a splaškových vod ze zastavěných území a budou minimalizovány dopady na významné krajinné prvky,
- na plochách smíšeně obytných přednostně rozvíjet podmínky pro bydlení, tj. vč. zlepšení občanské vybavenosti a služeb,
- vzhledem k celkovému charakteru řešeného území, upřednostňovat aktivity, které mají minimální dopad na okolní obytnou zástavbu obce, tzn. preferovat především drobné podnikání, rozvoj řemesel,

- budou dodrženy imisní limity znečištění ovzduší dle přílohy č. 1 zákona č. 201/2012 Sb., o ochraně ovzduší,
- budou dodrženy imisní limity hluku v území dle Nařízení vlády č. 272/2011 Sb., kterým se mění Nařízení vlády č. 148/2006 Sb., o ochraně před nepříznivými účinky hluku a vibrací,
- v důsledku realizace záměrů v území nesmí být překračovány limity, které požaduje Nařízení vlády č. 61/2003 Sb., kterým se stanovují ukazatele přípustného znečištění povrchových vod.

Na základě splnění výše uvedených podmínek lze pak návrh Územního plánu Slatina označit jako ekologicky přijatelný a doporučit jej k realizaci.

i) VÝSLEDEK PŘEZKOUMÁNÍ ÚZEMNÍHO PLÁNU

i)1. VYHODNOCENÍ SOULADU ÚZEMNÍHO PLÁNU S POLITIKOU ÚZEMNÍHO ROZVOJE A S ÚZEMNĚ PLÁNOVACÍ DOKUMENTACÍ VYDANOU KRAJEM

Bude doplněno po veřejném projednání.

i)2. V VYHODNOCENÍ SOULADU ÚZEMNÍHO PLÁNU S CÍLI A ÚKOLY ÚZEMNÍHO PLÁNOVÁNÍ, ZEJMÉNA S POŽADAVKY NA OCHRANU ARCHITEKTONICKÝCH A URBANISTICKÝCH HODNOT V ÚZEMÍ A POŽADAVKY NA OCHRANU NEZASTAVĚNÉHO ÚZEMÍ

Bude doplněno po veřejném projednání.

i)3. VYHODNOCENÍ SOULADU ÚZEMNÍHO PLÁNU S POŽADAVKY STAVEBNÍHO ZÁKONA A JEHO PROVÁDĚCÍCH PRÁVNÍCH PŘEDPISŮ

Bude doplněno po veřejném projednání.

i)4. VYHODNOCENÍ SOULADU ÚZEMNÍHO PLÁNU S POŽADAVKY ZVLÁŠTNÍCH PRÁVNÍCH PŘEDPISŮ A SE STANOVISKY DOTČENÝCH ORGÁNŮ PODLE ZVLÁŠTNÍCH PŘEDPISŮ, POPŘÍPADĚ S VÝSLEDKEM ŘEŠENÍ ROZPORŮ

Bude doplněno po veřejném projednání.

j) STANOVISKO KRAJSKÉHO ÚŘADU PODLE § 50 ODS. 5 STAVEBNÍHO ZÁKONA

Bude doplněno po projednání dle § 50 zák. č. 183/2006 Sb.

k) SDĚLENÍ, JAK BYLO STANOVISKO PODLE § 50 Odst. 5 STAVEBNÍHO ZÁKONA ZOHLEDNĚNO

Bude doplněno po projednání dle § 50 zák. č. 183/2006 Sb.

l) ROZHODNUTÍ O NÁMITKÁCH

Bude doplněno po veřejném projednání.

m) VYHODNOCENÍ PŘIPOMÍNEK

Bude doplněno po veřejném projednání.

II.2.GRAFICKÁ ČÁST ODŮVODNĚNÍ NÁVRHU ÚZEMNÍHO PLÁNU

Grafická část odůvodnění územního plánu je zhotovena v souladu s přílohou přílohou č.7 k vyhlášce č. 500/2006 Sb. a obsahuje:

II.2.a) Koordinační výkres 1:5 000, který zahrnuje navržené řešení, neměněný současný stav a důležitá omezení v území, zejména limity využití území vyplývající z právních předpisů a správních rozhodnutí a z řešení územního plánu. Do koordinačního výkresu jsou zakresleny jen vybrané nejdůležitější části územního plánu - urbanistická koncepce a významné prvky dopravní a technické infrastruktury. Vzhledem k územní složitosti a velkému množství prvků vyskytujících se v území Slatiny, by zakreslení celého hlavního výkresu včetně řešení dopravní a technické infrastruktury do koordinačního výkresu způsobilo jeho nečitelnost a znemožnilo by jeho hlavní funkci, t.j. srovnání navrženého řešení územního plánu s limity a omezeními v území. Vazba méně významných částí územního plánu - např. vodovodů a kanalizace na navrženou urbanistickou koncepci (zastavitelné plochy), je zřejmá z výkresů I.2.c, I.2.d, I.2.e. Z limitů a omezení jsou zakresleny pouze ty, které jsou zobrazitelné v měřítku výkresu 1: 5000 - v souladu s § 13, odst. 2, vyhlášky č. 500/2006 Sb.

II.2.b) Výkres širších vztahů 1:50 000 dokumentuje vazby na území sousedních obcí. Podkladem je výkres B.1: Koordinační výkres Odůvodnění Zásad územního rozvoje Moravskoslezského kraje.

II.2.c) Výkres předpokládaných záborů půdního fondu 1:5 000 graficky znázorňuje druh a kvalitu pozemků, které budou realizací návrhů územního plánu odňaty z půdního fondu.